



**MINISTÉRIO DA EDUCAÇÃO**  
**Fundação Universidade Federal do ABC**  
**Pró-Reitoria de Graduação**

Av. dos Estados, 5001 · Bairro Santa Terezinha · Santo André – SP  
CEP 09210-580 · Fone: (11) 4996.7983  
gabinete.prograd@ufabc.edu.br

**RELATÓRIO DE AVALIAÇÃO DE DISCIPLINAS**

**ANO - 2019**

BACHARELADO INTERDISCIPLINAR

BC&T     BC&H

CENTRO

CCNH     CECS     CMCC

CURSO

- |   |  |
|---|--|
| <input type="radio"/> Bacharelado em Ciências Biológicas                | <input type="radio"/> Engenharia Aeroespacial                    |
| <input type="radio"/> Bacharelado em Ciências da Computação             | <input type="radio"/> Engenharia Ambiental e Urbana              |
| <input type="radio"/> Bacharelado em Ciências Econômicas                | <input type="radio"/> Engenharia Biomédica                       |
| <input type="radio"/> Bacharelado em Filosofia                          | <input type="radio"/> Engenharia de Energia                      |
| <input type="radio"/> Bacharelado em Física                             | <input type="radio"/> Engenharia de Gestão                       |
| <input type="radio"/> Bacharelado em Matemática                         | <input type="radio"/> Engenharia da Informação                   |
| <input type="radio"/> Bacharelado em Neurociência                       | <input type="radio"/> Engenharia de Instr., Automação e Robótica |
| <input type="radio"/> Bacharelado em Políticas Públicas                 | <input type="radio"/> Engenharia de Materiais                    |
| <input type="radio"/> Bacharelado em Planejamento Territorial           | <input type="radio"/> Licenciatura em Ciências Biológicas        |
| <input type="radio"/> Bacharelado em Química                            | <input type="radio"/> Licenciatura em Filosofia                  |
| <input checked="" type="radio"/> Bacharelado em Relações Internacionais | <input type="radio"/> Licenciatura em Física                     |
|   | <input type="radio"/> Licenciatura em Matemática                 |
|   | <input type="radio"/> Licenciatura em Química                    |



**MINISTÉRIO DA EDUCAÇÃO**  
**Fundação Universidade Federal do ABC**  
**Pró-Reitoria de Graduação**

Av. dos Estados, 5001 · Bairro Santa Terezinha · Santo André – SP  
CEP 09210-580 · Fone: (11) 4996.7983  
gabinete.prograd@ufabc.edu.br

## 1. Diagnósticos

### 1.1. METODOLOGIA E CRITÉRIOS DE ANÁLISE

Estamos utilizando os dados referentes as avaliações de 2018.1, 2018.2 e 2018.3 Os questionários respondidos pelos discentes são compostos por dez questões divididos em três eixos conforme a **tabela 1**. Além disso, houve também a possibilidade de que os discentes expressassem avaliações qualitativas que não foram utilizadas, em parte porque neste caso ressurge o problema da representatividade, embora a análise desses dados também seja importante.

**Tabela 1 – Eixos e questões respondidos pelos discentes**

Eixo	Questão
Atuação Docente	1. A profundidade com que os conteúdos foram abordados estava adequada
	2. A metodologia de ensino utilizada pelo(s) docente(s) estava adequada
	3. Os métodos de avaliação e recuperação estavam compatíveis com o plano de ensino.
	4. O plano de ensino foi cumprido satisfatoriamente e disponibilizado com antecedência
	5. O(s) docente(s) foi(ram) pontual(is) e assíduo(s)
Infraestrutura e Projeto Pedagógico	6. As instalações e recursos didáticos disponibilizados foram suficientes
	7. A quantidade de aulas teóricas, práticas e de estudo individual (TPI) foi suficiente
	8. As bibliografias básica e complementar estão adequadas e atualizadas
Atuação discente	9. A bibliografia é acessível e disponibilizada satisfatoriamente pela UFABC
	10. Sua dedicação foi satisfatória, considerando a quantidade de horas semanais de estudo extraclasse (I) indicado no TP

Das dez questões, consideramos que a 5ª não é relevante para a avaliação do NDE, uma vez que diz respeito exclusivamente a uma questão, no limite, disciplinar, embora não tenhamos nos manifestado a respeito da conveniência ou não de mantê-la no questionário, uma vez que pode, sim, servir de alerta ao docente.

A Prograd deixou para cada curso “inventar” a forma de sistematizar os dados. Os gráficos que seguem mostram de forma clara a avaliação por disciplina, juntando as turmas independentemente do docente, embora, na grande maioria dos casos, as disciplinas tenham sido ministradas somente em um quadrimestre ao longo de 2018 e as turmas do noturno e do matutino pelo mesmo professor.

Aproveitamos o exercício para agrupar as disciplinas ofertadas pelo BRI em cinco temas, visando já um acompanhamento mais aprimorado pelo núcleo de docentes mais identificados com o tema. Pelo caráter interdisciplinar do projeto do BRI, em consonância com a da própria UFABC, os docentes podem fazer parte de vários núcleos. Na **tabela 2** a ordem dos temas é aleatória e a ordem das disciplinas agrupadas por tema segue a ordem da oferta regular na matriz sugerida.

**Tabela 2 – Agrupamento das disciplinas por tema**



**MINISTÉRIO DA EDUCAÇÃO**  
**Fundação Universidade Federal do ABC**  
**Pró-Reitoria de Graduação**

Av. dos Estados, 5001 · Bairro Santa Terezinha · Santo André – SP  
CEP 09210-580 · Fone: (11) 4996.7983  
gabinete.prograd@ufabc.edu.br

<b>Tema</b>	<b>Disciplinas</b>
<b>Economia Política Internacional</b>	<b>Obrigatórias:</b> 1) Relações Internacionais e Globalização 2) Estado e Desenvolvimento Econômico no Brasil Contemporâneo 3) Sistema Financeiro Internacional: de Bretton Woods ao non-sistema 4) Economia Política Internacional da Energia 5) Economia Política Internacional da Segurança Alimentar  <b>Opção Limitada:</b> 1) Trajetória de desenvolvimento dos países exportadores de petróleo 2) Energia Nuclear e Relações Internacionais 3) Negociações Internacionais, propriedade intelectual e transferência tecnológica 4) Desafios do pré-sal e a inserção internacional do Brasil 5) Regime de negociação financeira internacional e a atuação brasileira
<b>Teoria de Relações Internacionais &amp; Segurança Internacional</b>	<b>Obrigatórias:</b> 1) Abordagens Tradicionais das Relações Internacionais 2) Pensamento Crítico das Relações Internacionais 3) Segurança Internacional em Perspectiva Histórica e Desafios Contemporâneos 4) Metodologia e pesquisa em RI – TCC-1  <b>Opção Limitada:</b> 1) Conflitos no Ciberespaço: ativismo e guerra nas redes cibernéticas
<b>Política externa Brasileira e América Latina</b>	<b>Obrigatórias:</b> 1) Formação histórica da América Latina 2) História da Política Externa Brasileira 3) Política Externa Brasileira Contemporânea  <b>Opção Limitada:</b> 1) História da atuação do Brasil nos processos de integração sul-americana 2) Políticas Públicas Sul-Americanas
<b>História das Relações Internacionais e Política Internacional</b>	<b>Obrigatórias:</b> 1) Geografia Política 2) História Terceiro Mundo 3) Surgimento da China como Potência Mundial 4) Política Internacional dos Estados Unidos e Europa 5) Trajetória Internacional do Continente Africano 6) Análise da Conjuntura Internacional



**MINISTÉRIO DA EDUCAÇÃO**  
**Fundação Universidade Federal do ABC**  
**Pró-Reitoria de Graduação**

Av. dos Estados, 5001 · Bairro Santa Terezinha · Santo André – SP  
CEP 09210-580 · Fone: (11) 4996.7983  
gabinete.prograd@ufabc.edu.br

**Multilateralismo,  
Direito Internacional e  
Direitos Humanos**

**Obrigatórias:**

- 1) Introdução ao estudo de direito
- 2) Direito Internacional Público
- 3) Sistema ONU e os desafios do multilateralismo
- 4) Globalização e os Processos de Integração Regional
- 5) Regime Internacional dos DH
- 6) Sociedade Civil Organizada Global

**Opção Limitada:**

- 1) Dinâmica e desafios dos processos migratórios



**MINISTÉRIO DA EDUCAÇÃO**  
**Fundação Universidade Federal do ABC**  
**Pró-Reitoria de Graduação**

Av. dos Estados, 5001 · Bairro Santa Terezinha · Santo André – SP  
CEP 09210-580 · Fone: (11) 4996.7983  
gabinete.prograd@ufabc.edu.br

**1.2. Análise dos conceitos atribuídos aos itens da avaliação das disciplinas e levantamento de possíveis causas dos resultados obtidos.**

Em um olhar mais atento, a avaliação da infraestrutura e projeto pedagógico chama a atenção por problemas relativos à acessibilidade e à disponibilidade da bibliografia. Isso deveria ser analisado disciplina por disciplina pelo núcleo docente do tema. Todavia, quando se observam os números das médias das respostas por quadrimestre, há um elevado percentual de respostas de “ótimos” e “bons” (84% no primeiro quadrimestre, 85% no restante do ano). O número de de respostas de “insatisfatório” caiu de 5 para 3% nesse período. Assim como sugerido no relatório do ano passado, há uma necessidade de se aprofundar mais as questões relacionadas à experiência didática, de um lado, e, de outro, àquelas mais ligadas a limitações impostas pela estrutura da ementa e da própria disciplina.

No que diz respeito à avaliação do projeto pedagógico, o qual representa um grande problema para cursos novos, e não é facilmente identificado pelo questionário, é a coerência do projeto como um todo: as lacunas, sobreposições, duplicações. É claro que no caso da UFABC o discente não somente tem a liberdade, mas de certa forma é estimulado a desafiar a ordem das coisas propostas na matriz sugerida. Mas, ao lado da oferta, o curso deve garantir essa coerência e, portanto, ter instrumentos para avaliar a existência de problemas nesse sentido. O questionário não dá muitas pistas. Talvez para isso seja necessário a utilização de outros instrumentos.

Em relação às questões apresentadas para o corpo estudantil, chama a atenção que as questões 01 e 02 (profundidade dos conteúdos e metodologia de ensino, ver tabela 1) estão muito bem avaliadas na média das disciplinas no primeiro e no terceiro quadrimestre, sofrendo uma queda no segundo quadrimestre. Pode haver uma correlação entre essas questões. Também deve ser levada em consideração que o calendário da UFABC é quadrimestral, enquanto o resto do Brasil adota o semestral. Isso pode ter implicações na atividade docente, pois vários congressos na área são realizados justamente no período compreendido no segundo quadrimestre. Em todo o caso, é necessário formarmos uma série maior para tentarmos entender esse fenômeno, justamente para a compreensão sobre se é algo singular, restrito ao ano de 2018, ou se ele se repetirá nos próximos anos.

Todas as outras questões foram bem avaliadas no cômputo geral, conforme mencionado. Mas chama a atenção o fato de que as maiores médias estão no último quadrimestre. Novamente, precisamos analisar mais detidamente esses dados e compará-los com os próximos anos, no sentido de entendermos se é uma tendência ou uma singularidade de 2018, e buscarmos identificar algumas variáveis independentes dentro e fora da UFABC que podem influir nessa realidade.

O resultado da avaliação, embora positivo, não deve impedir a busca de excelência por meio do aperfeiçoamento permanente. O curso de Relações Internacionais está realizando, ao longo de 2019, a sua reforma do Projeto Pedagógico, o que pode contribuir para esse processo de melhora constante.

Acreditamos ainda que a formação de uma série ao longo do tempo também ajude a ter mais elementos para qualificar a avaliação dos dados.



**MINISTÉRIO DA EDUCAÇÃO**  
**Fundação Universidade Federal do ABC**  
**Pró-Reitoria de Graduação**

Av. dos Estados, 5001 · Bairro Santa Terezinha · Santo André – SP  
CEP 09210-580 · Fone: (11) 4996.7983  
gabinete.prograd@ufabc.edu.br

**1.3. Análise consolidada dos resultados do curso e implicações para o projeto pedagógico. [Nessa análise, se possível, incluir outros indicadores de avaliação disponíveis para o curso (ENADE, desempenho dos alunos, avaliações de anos anteriores)]**

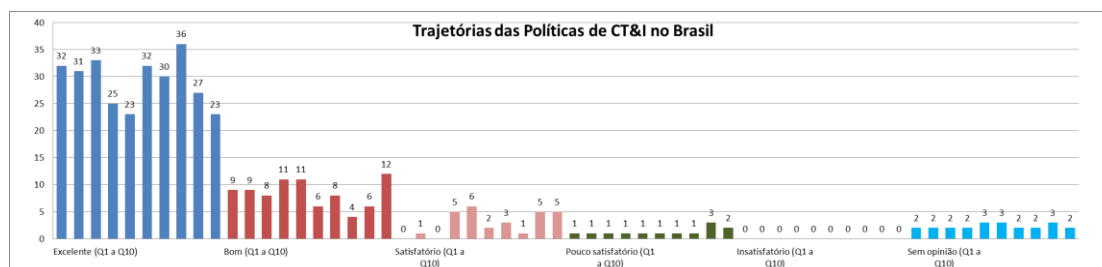
**1.3.1 - Avaliação Geral das disciplinas ofertadas em 2018, por quadrimestre - sistematização dos dados em gráficos.**

Os gráficos estão relacionados com as respostas às questões formuladas ao corpo estudantil, e que estão reproduzidas abaixo. Ver **Tabela 1**.

1. A profundidade com que os conteúdos foram abordados estava adequada
2. A metodologia de ensino utilizada pelo(s) docente(s) estava adequada
3. Os métodos de avaliação e recuperação estavam compatíveis com o plano de ensino.
4. O plano de ensino foi cumprido satisfatoriamente e disponibilizado com antecedência
5. O(s) docente(s) foi(ram) pontual(is) e assíduo(s)
6. As instalações e recursos didáticos disponibilizados foram suficientes
7. A quantidade de aulas teóricas, práticas e de estudo individual (TPI) foi suficiente
8. As bibliografias básica e complementar estão adequadas e atualizadas
9. A bibliografia é acessível e disponibilizada satisfatoriamente pela UFABC
10. Sua dedicação foi satisfatória, considerando a quantidade de horas semanais de estudo extraclasse (l) indicado no TP

**DISCIPLINAS - 1o QUADRIMESTRE DE 2018**

**ESH021-13 - Trajetórias das Políticas de CT&I no Brasil - Matutino**



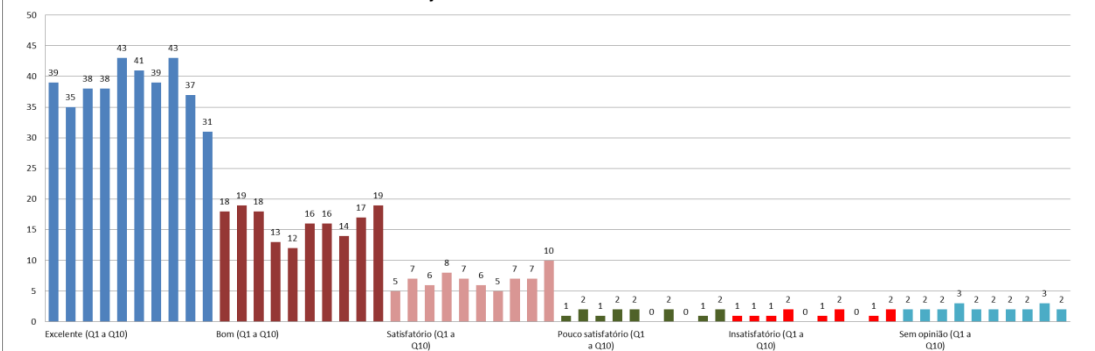
**ESH021-13 - Trajetórias das Políticas de CT&I no Brasil - Noturno**



**MINISTÉRIO DA EDUCAÇÃO**  
**Fundação Universidade Federal do ABC**  
**Pró-Reitoria de Graduação**

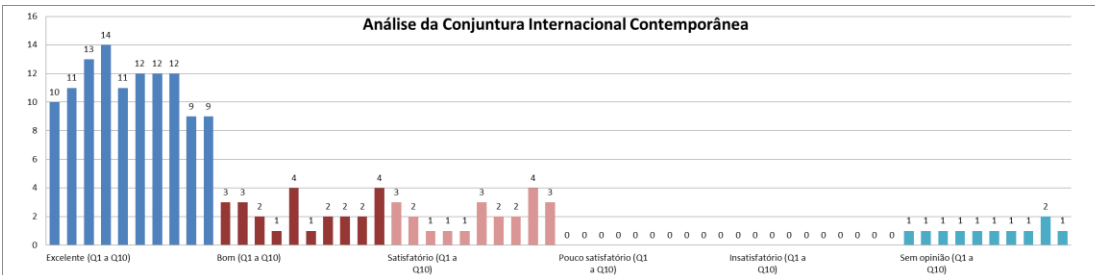
Av. dos Estados, 5001 · Bairro Santa Terezinha · Santo André – SP  
 CEP 09210-580 · Fone: (11) 4996.7983  
 gabinete.prograd@ufabc.edu.br

Trajetórias das Políticas de CT&I no Brasil



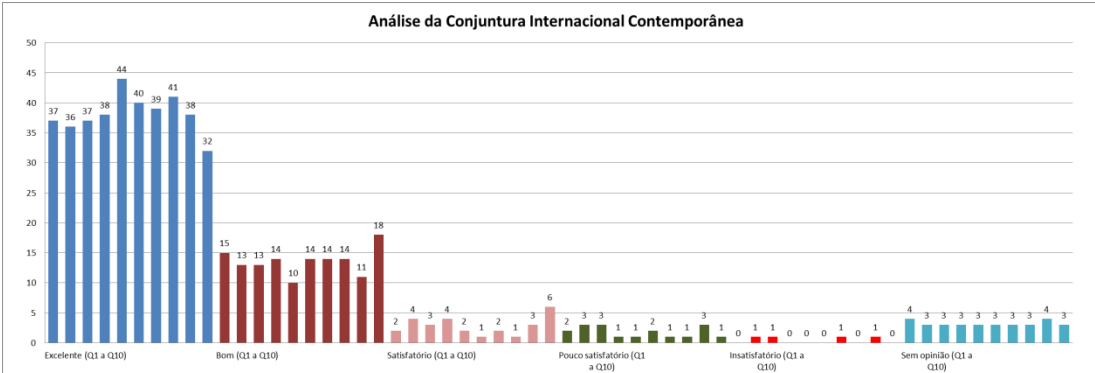
**ESHR001-13 - Análise da Conjuntura Internacional Contemporânea - Matutino**

Análise da Conjuntura Internacional Contemporânea



**ESHR001-13 - Análise da Conjuntura Internacional Contemporânea - Noturno**

Análise da Conjuntura Internacional Contemporânea



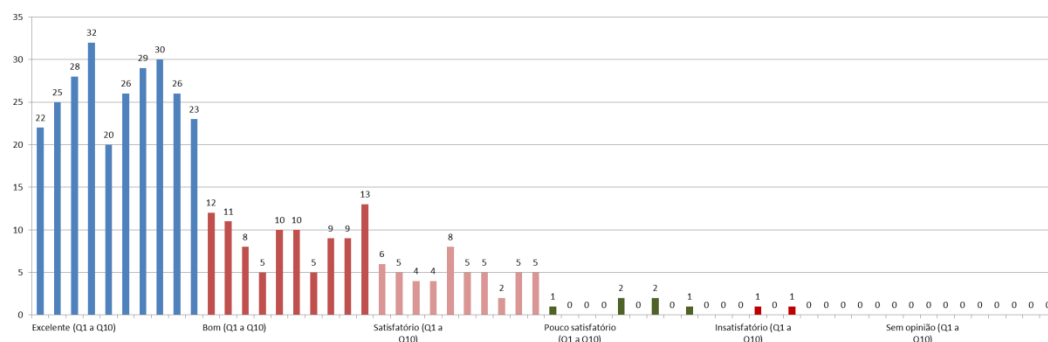
**ESHR002-13 - Direito Internacional Público - Matutino**



**MINISTÉRIO DA EDUCAÇÃO**  
**Fundação Universidade Federal do ABC**  
**Pró-Reitoria de Graduação**

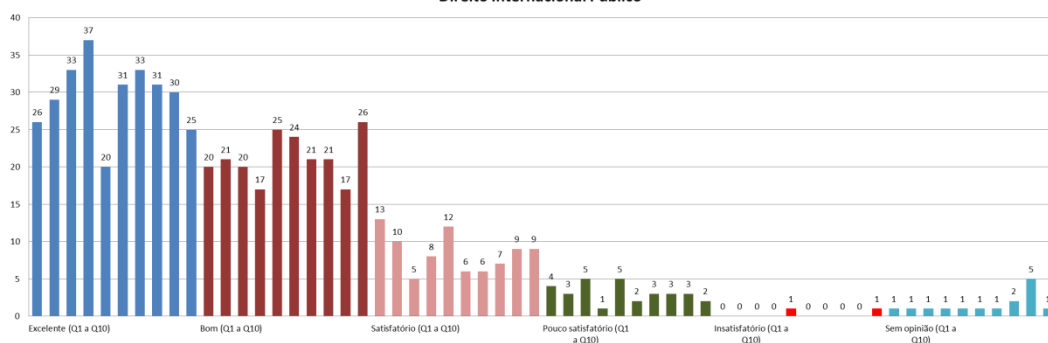
Av. dos Estados, 5001 · Bairro Santa Terezinha · Santo André – SP  
 CEP 09210-580 · Fone: (11) 4996.7983  
 gabinete.prograd@ufabc.edu.br

**Direito Internacional Público**



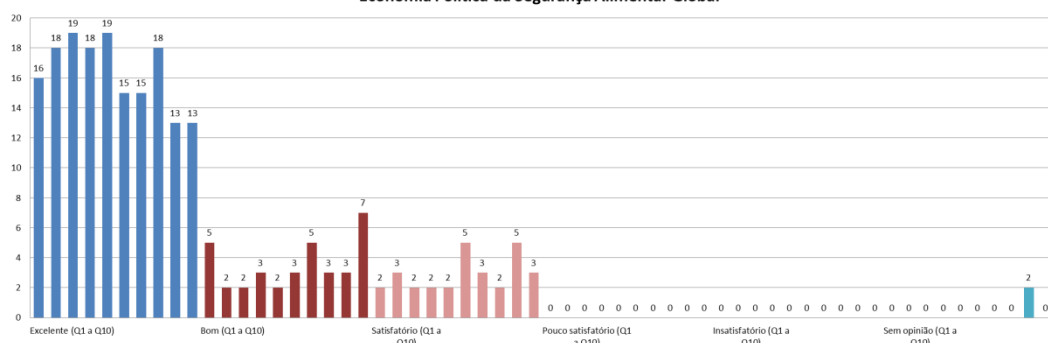
**ESHR002-13 - Direito Internacional Público - Noturno**

**Direito Internacional Público**



**ESHR003-13 - Economia Política da Segurança Alimentar Global - Matutino**

**Economia Política da Segurança Alimentar Global**



**ESHR003-13 - Economia Política da Segurança Alimentar Global - Noturno**

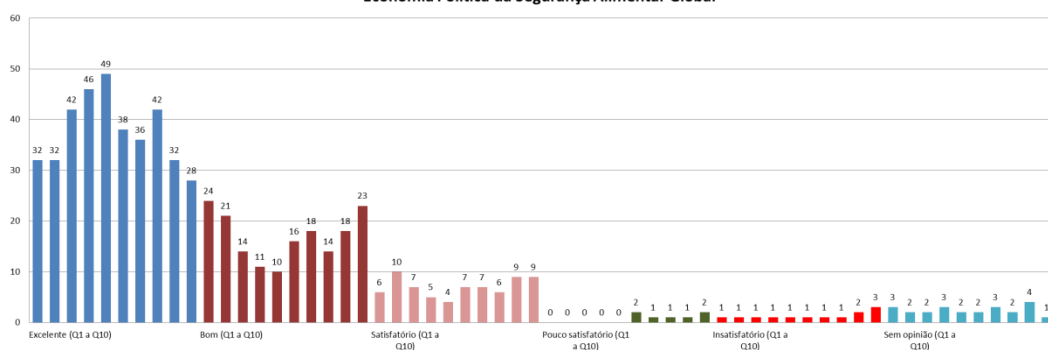




**MINISTÉRIO DA EDUCAÇÃO**  
**Fundação Universidade Federal do ABC**  
**Pró-Reitoria de Graduação**

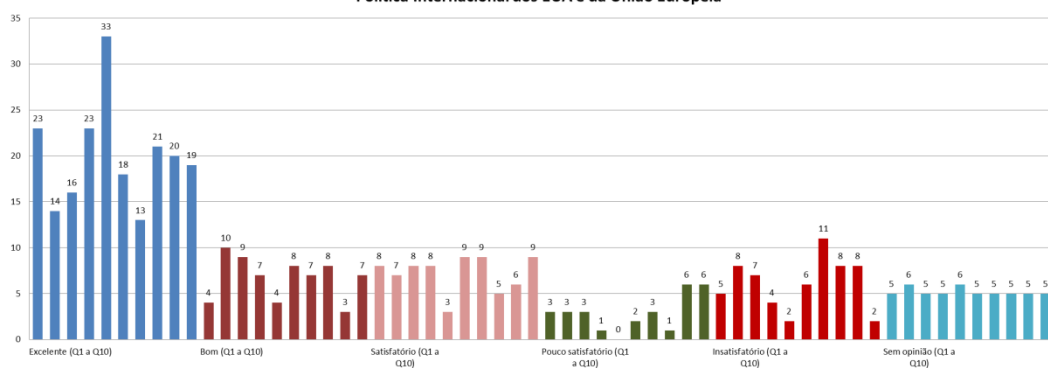
Av. dos Estados, 5001 · Bairro Santa Terezinha · Santo André – SP  
 CEP 09210-580 · Fone: (11) 4996.7983  
 gabinete.prograd@ufabc.edu.br

**Economia Política da Segurança Alimentar Global**



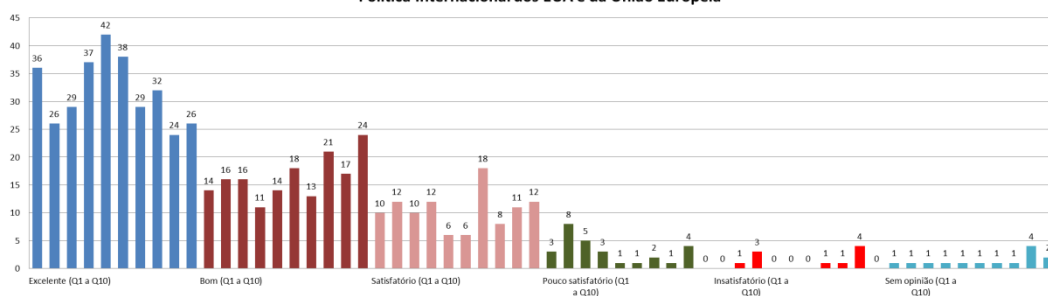
**ESHR012-13 - Política Internacional dos EUA e da União Europeia - Matutino**

**Política Internacional dos EUA e da União Europeia**



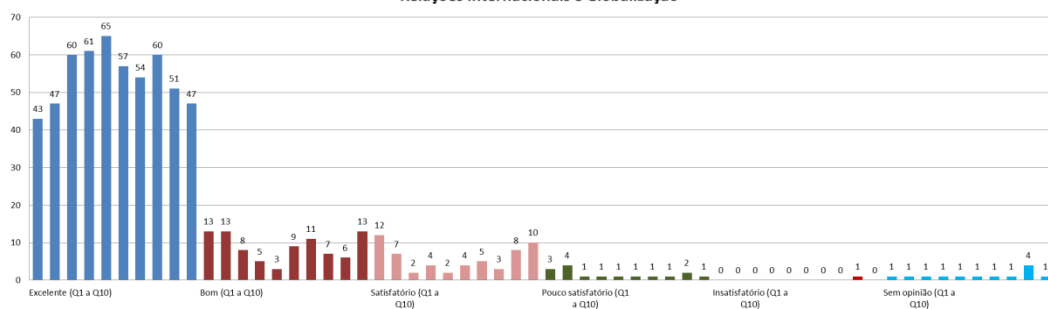
**ESHR012-13 - Política Internacional dos EUA e da União Europeia - Noturno**

**Política Internacional dos EUA e da União Europeia**



**ESHR014-13 - Relações Internacionais e Globalização - Noturno**

**Relações Internacionais e Globalização**



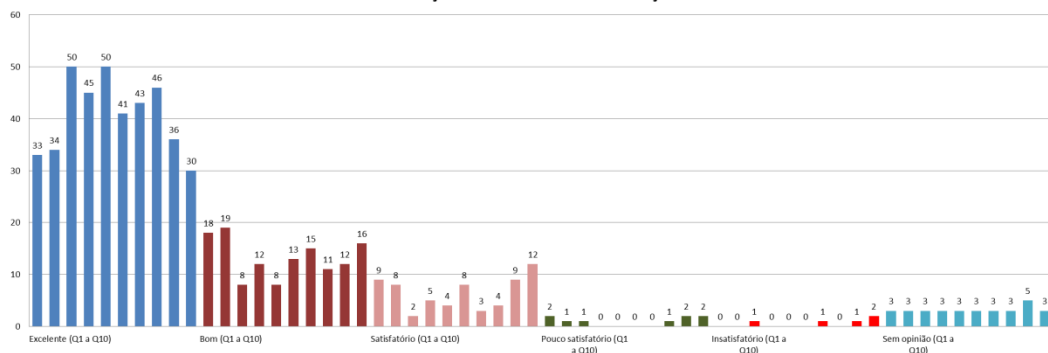
**ESHR014-13 - Relações Internacionais e Globalização - Noturno**



**MINISTÉRIO DA EDUCAÇÃO**  
**Fundação Universidade Federal do ABC**  
**Pró-Reitoria de Graduação**

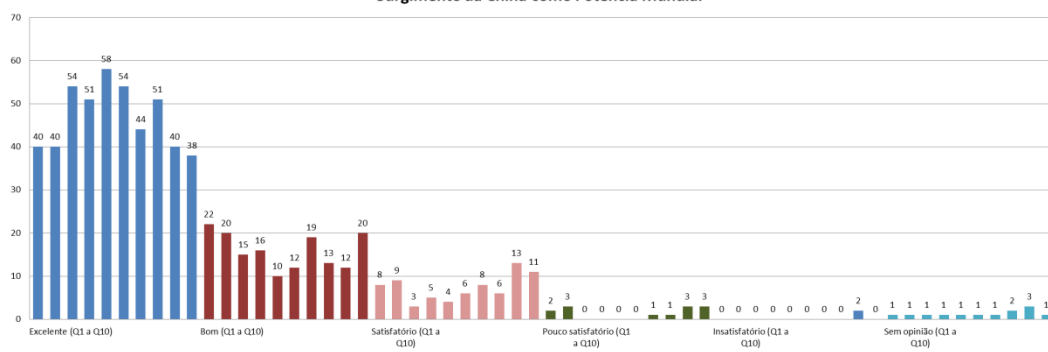
Av. dos Estados, 5001 · Bairro Santa Terezinha · Santo André – SP  
 CEP 09210-580 · Fone: (11) 4996.7983  
 gabinete.prograd@ufabc.edu.br

**Relações Internacionais e Globalização**



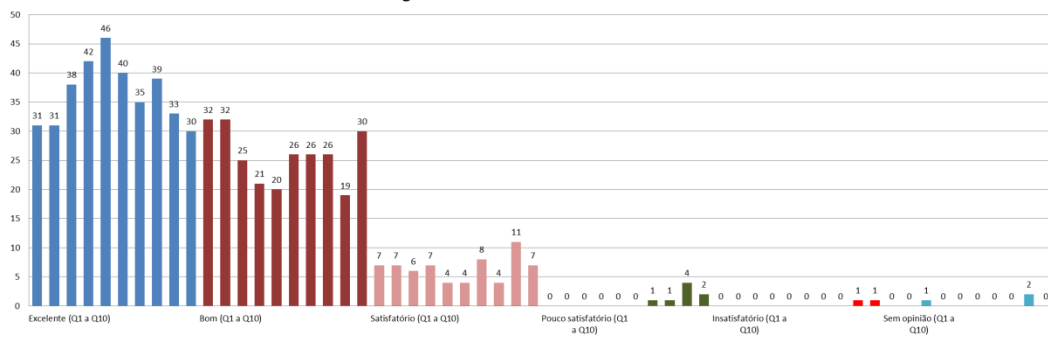
**ESHR019-13 - Surgimento da China como Potência Mundial - Matutino**

**Surgimento da China como Potência Mundial**



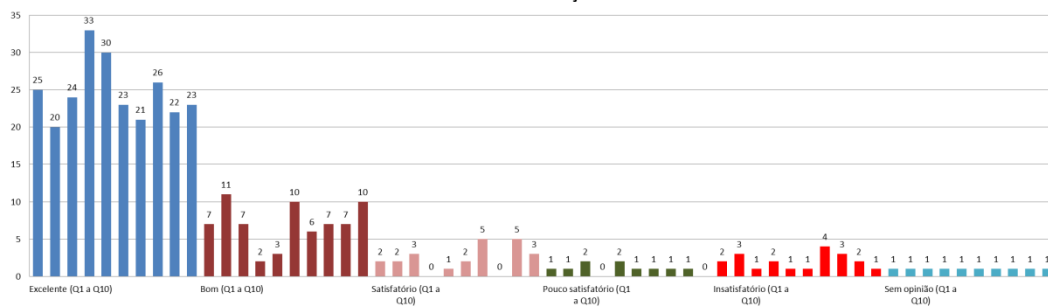
**ESHR019-13 - Surgimento da China como Potência Mundial - Noturno**

**Surgimento da China como Potência Mundial**



**ESHR023-14 - Pensamento crítico das Relações Internacionais - Matutino**

**Pensamento crítico das Relações Internacionais**

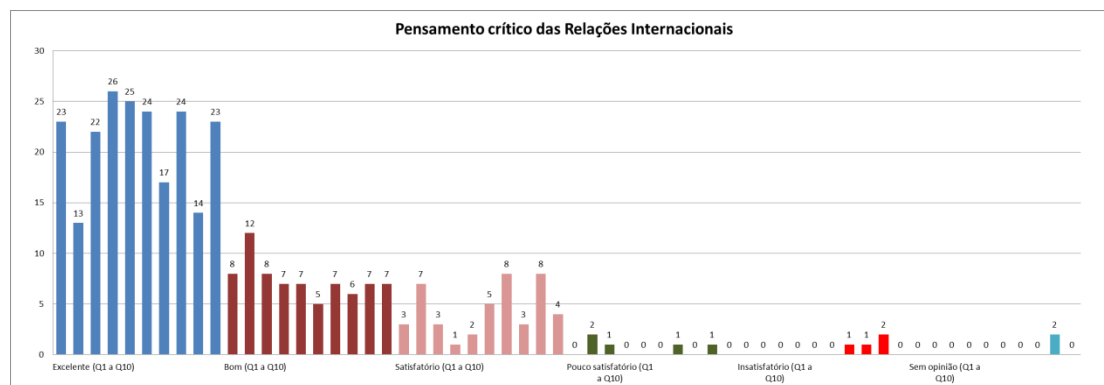




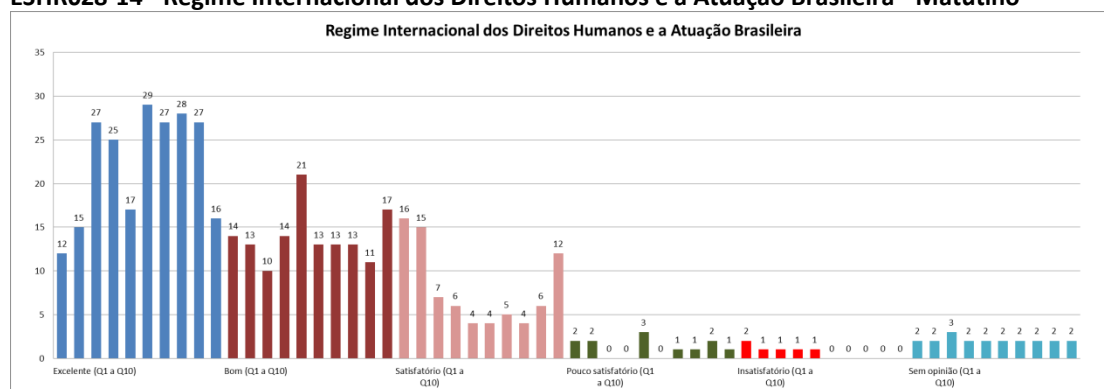
**MINISTÉRIO DA EDUCAÇÃO**  
**Fundação Universidade Federal do ABC**  
**Pró-Reitoria de Graduação**

Av. dos Estados, 5001 · Bairro Santa Terezinha · Santo André – SP  
 CEP 09210-580 · Fone: (11) 4996.7983  
 gabinete.prograd@ufabc.edu.br

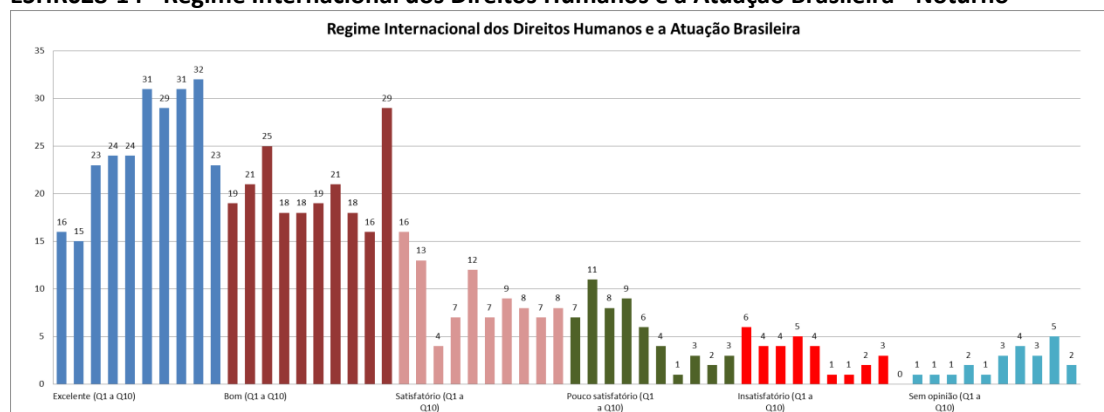
**ESHR023-14 - Pensamento crítico das Relações Internacionais - Noturno**



**ESHR028-14 - Regime Internacional dos Direitos Humanos e a Atuação Brasileira - Matutino**



**ESHR028-14 - Regime Internacional dos Direitos Humanos e a Atuação Brasileira - Noturno**



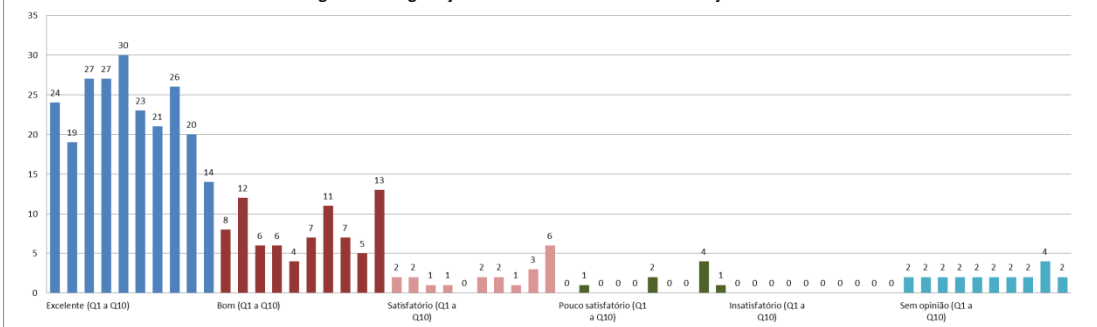
**ESZR017-14 - Regimes de Negociação Ambiental Internacional e a Atuação Brasileira - Matutino**



**MINISTÉRIO DA EDUCAÇÃO**  
**Fundação Universidade Federal do ABC**  
**Pró-Reitoria de Graduação**

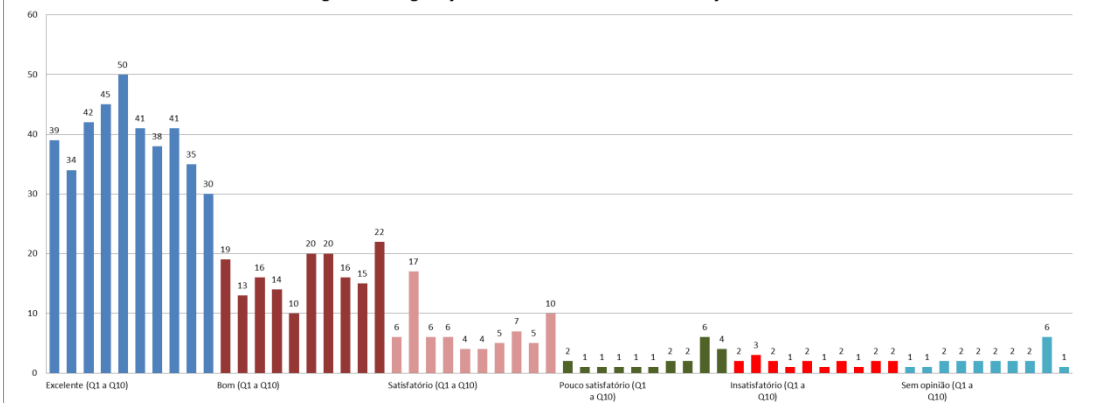
Av. dos Estados, 5001 · Bairro Santa Terezinha · Santo André – SP  
 CEP 09210-580 · Fone: (11) 4996.7983  
 gabinete.prograd@ufabc.edu.br

**Regimes de Negociação Ambiental Internacional e a Atuação Brasileira**



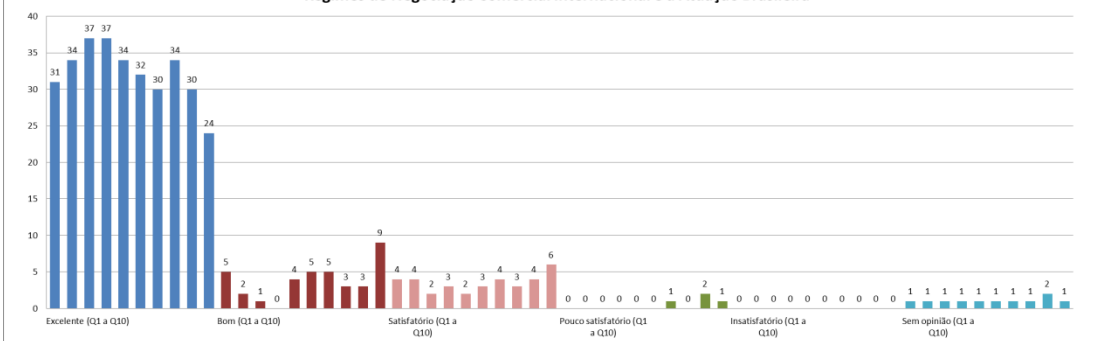
**ESZR017-14 - Regimes de Negociação Ambiental Internacional e a Atuação Brasileira - Noturno**

**Regimes de Negociação Ambiental Internacional e a Atuação Brasileira**



**ESZR018-14 - Regimes de Negociação Comercial Internacional e a Atuação Brasileira - Matutino**

**Regimes de Negociação Comercial Internacional e a Atuação Brasileira**



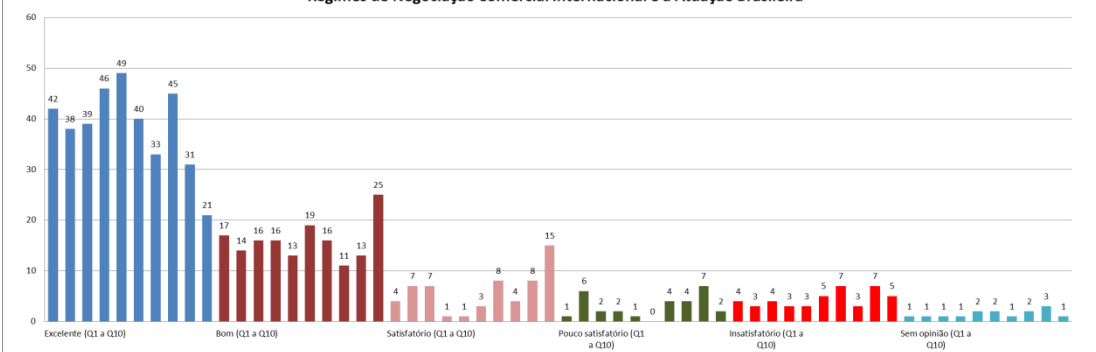
**ESZR018-14 - Regimes de Negociação Comercial Internacional e a Atuação Brasileira - Noturno**



**MINISTÉRIO DA EDUCAÇÃO**  
**Fundação Universidade Federal do ABC**  
**Pró-Reitoria de Graduação**

Av. dos Estados, 5001 · Bairro Santa Terezinha · Santo André – SP  
 CEP 09210-580 · Fone: (11) 4996.7983  
 gabinete.prograd@ufabc.edu.br

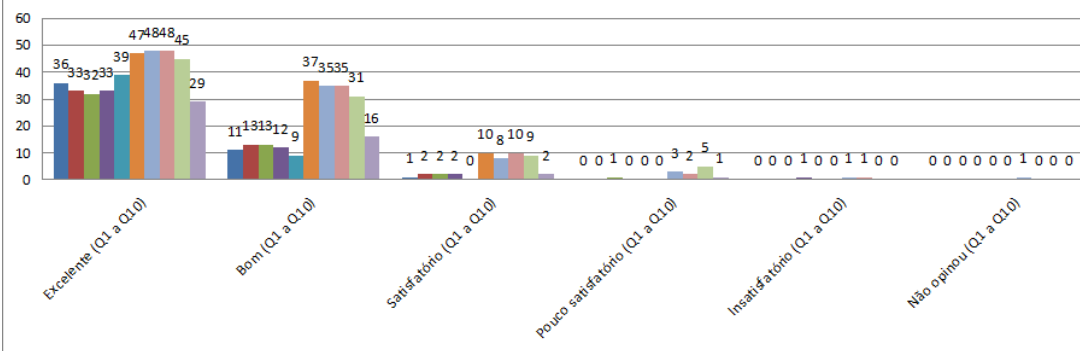
Regimes de Negociação Comercial Internacional e a Atuação Brasileira



**DISCIPLINAS - 2o QUADRIMESTRE DE 2018**

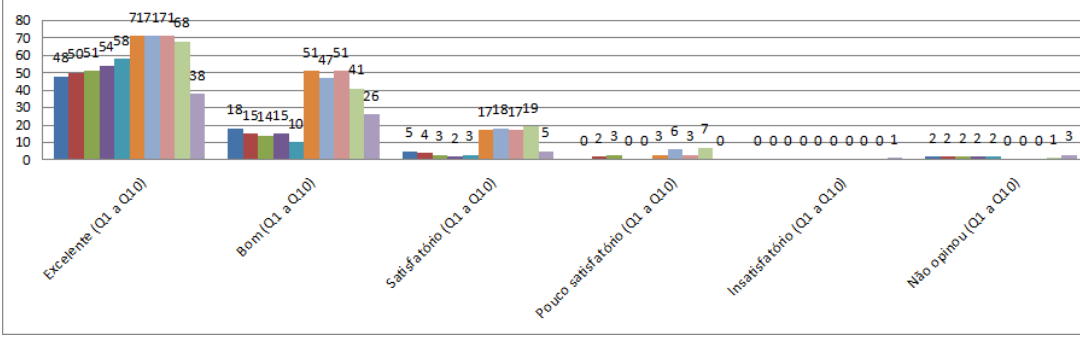
**ESH014-17 - ECONOMIA INTERNACIONAL II - MATUTINO**

Economia Internacional II



**ESH014-17 - ECONOMIA INTERNACIONAL II - NOTURNO**

Economia Internacional II



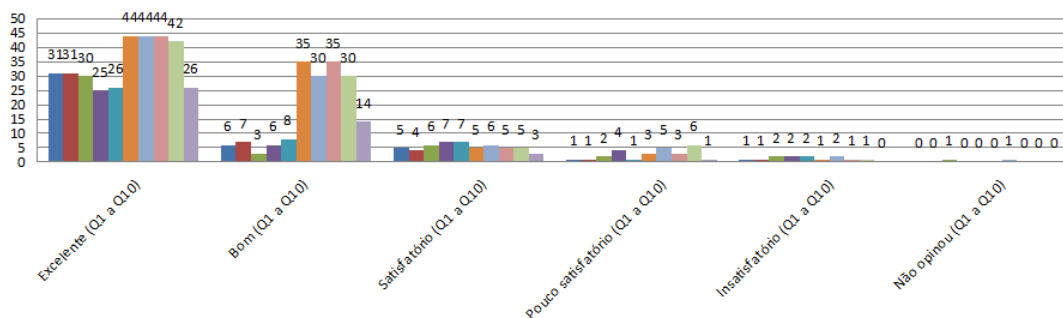
**ESH005-13 - Estado e Desenvolvimento Econômico no Brasil Contemporâneo - MATUTINO**



**MINISTÉRIO DA EDUCAÇÃO**  
**Fundação Universidade Federal do ABC**  
**Pró-Reitoria de Graduação**

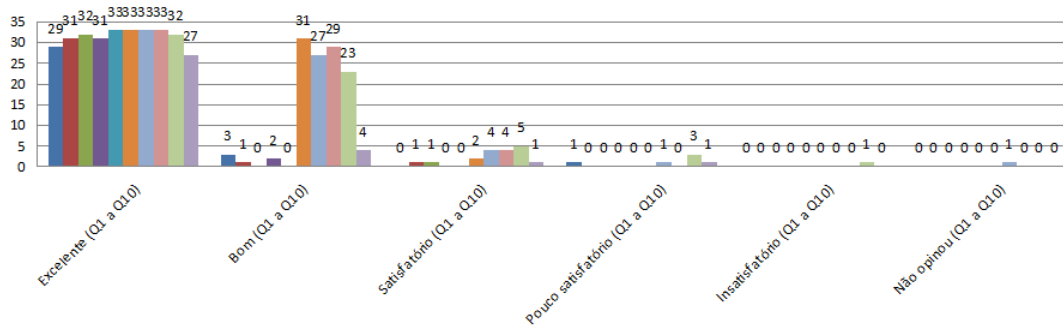
Av. dos Estados, 5001 · Bairro Santa Terezinha · Santo André – SP  
 CEP 09210-580 · Fone: (11) 4996.7983  
 gabinete.prograd@ufabc.edu.br

**Estado e Desenvolvimento Econômico no Brasil Contemporâneo**  
**DA1ESHR005-13SB**



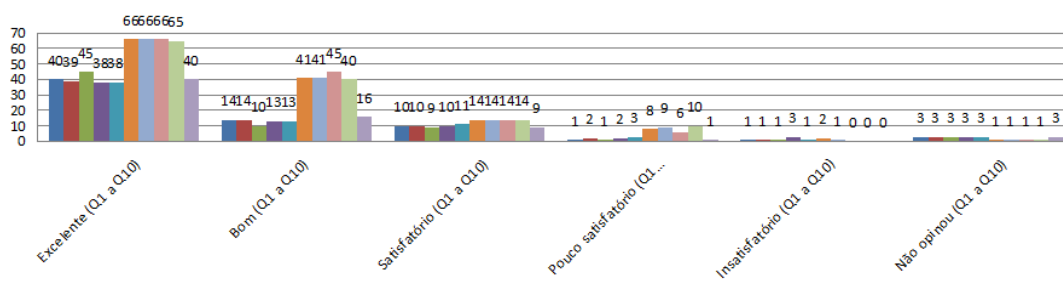
**ESHR005-13 - Estado e Desenvolvimento Econômico no Brasil Contemporâneo - MATUTINO**

**Estado e Desenvolvimento Econômico no Brasil Contemporâneo**  
**DA2ESHR005-13SB**



**ESHR005-13 - Estado e Desenvolvimento Econômico no Brasil Contemporâneo - NOTURNO**

**Estado e Desenvolvimento Econômico no Brasil Contemporâneo**  
**NA1ESHR005-13SB**



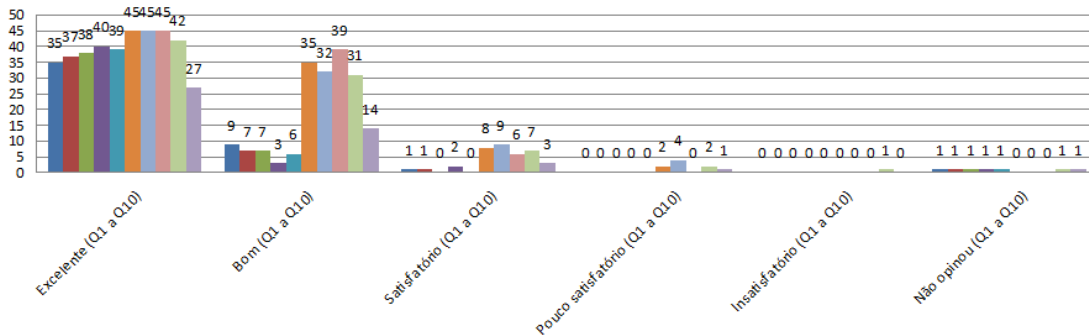
**ESHR005-13 - Estado e Desenvolvimento Econômico no Brasil Contemporâneo - NOTURNO**



**MINISTÉRIO DA EDUCAÇÃO**  
**Fundação Universidade Federal do ABC**  
**Pró-Reitoria de Graduação**

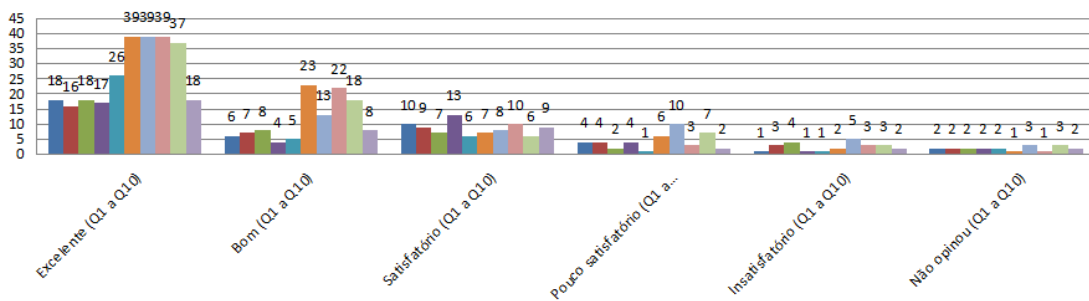
Av. dos Estados, 5001 · Bairro Santa Terezinha · Santo André – SP  
 CEP 09210-580 · Fone: (11) 4996.7983  
 gabinete.prograd@ufabc.edu.br

**Estado e Desenvolvimento Econômico no Brasil Contemporâneo**  
**NA2ESHR005-13SB**



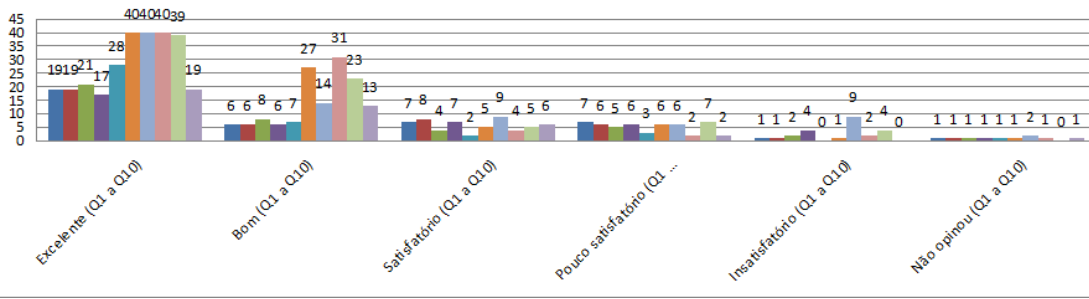
**ESHR015-13 - Segurança Internacional em Persp.Histórica e Desafios Contemporâneos - NOTURNO**

**Segurança Internacional em Perspectiva Histórica e Desafios Contemporâneos**



**ESHR015-13 - Segurança Internacional em Persp.Histórica e Desafios Contemporâneos - MATUTINO**

**Segurança Internacional em Perspectiva Histórica e Desafios Contemporâneos**



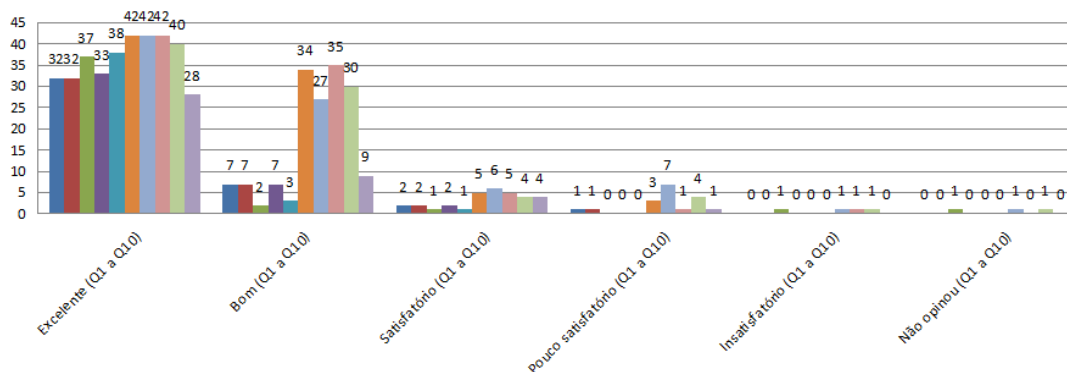
**ESHR016-13 - Sistema Financeiro Internacional: de Bretton Woods ao Não-Sistema - MATUTINO**



**MINISTÉRIO DA EDUCAÇÃO**  
**Fundação Universidade Federal do ABC**  
**Pró-Reitoria de Graduação**

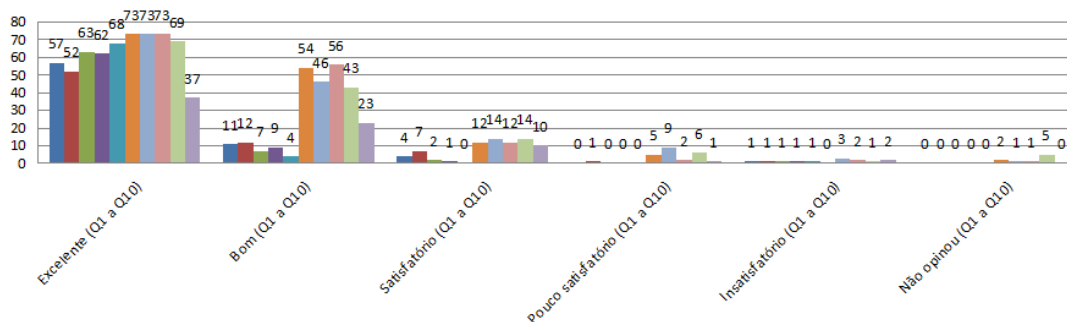
Av. dos Estados, 5001 · Bairro Santa Terezinha · Santo André – SP  
 CEP 09210-580 · Fone: (11) 4996.7983  
 gabinete.prograd@ufabc.edu.br

**Sistema Financeiro Internacional: de Bretton Woods ao non-sistema**



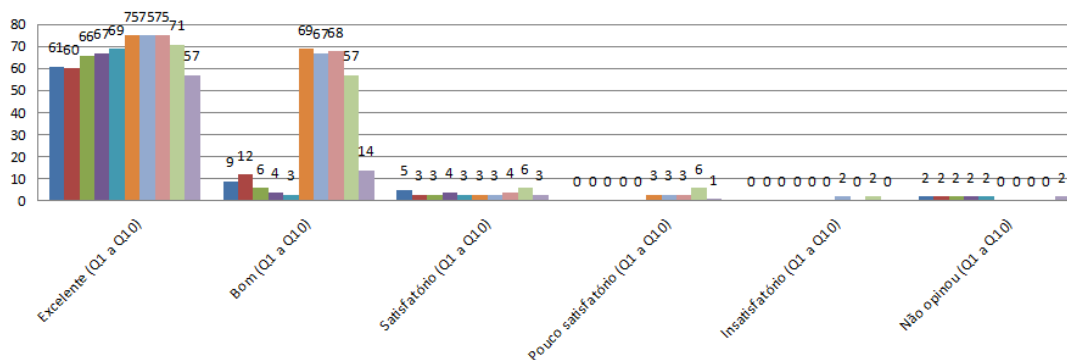
**ESHR016-13 - Sistema Financeiro Internacional: de Bretton Woods ao Não-Sistema - NOTURNO**

**Sistema Financeiro Internacional: de Bretton Woods ao non-sistema**



**ESHR024-14 - História da Política Externa Brasileira - MATUTINO**

**História da Política Externa Brasileira**



**ESHR024-14 - História da Política Externa Brasileira - NOTURNO**

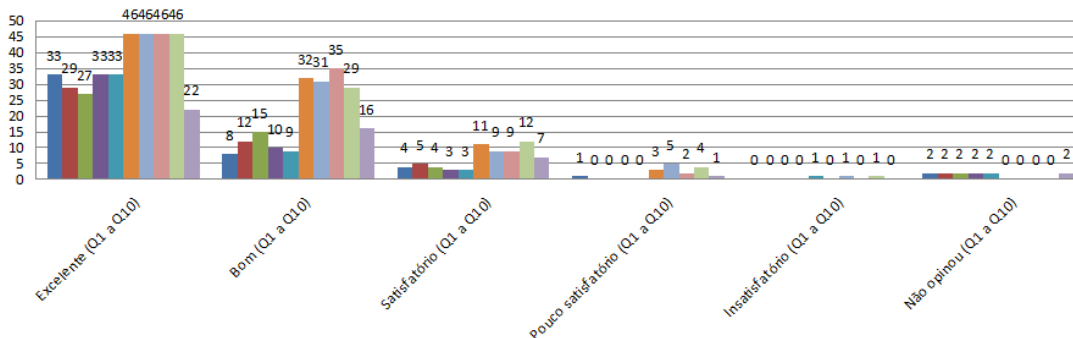




**MINISTÉRIO DA EDUCAÇÃO**  
**Fundação Universidade Federal do ABC**  
**Pró-Reitoria de Graduação**

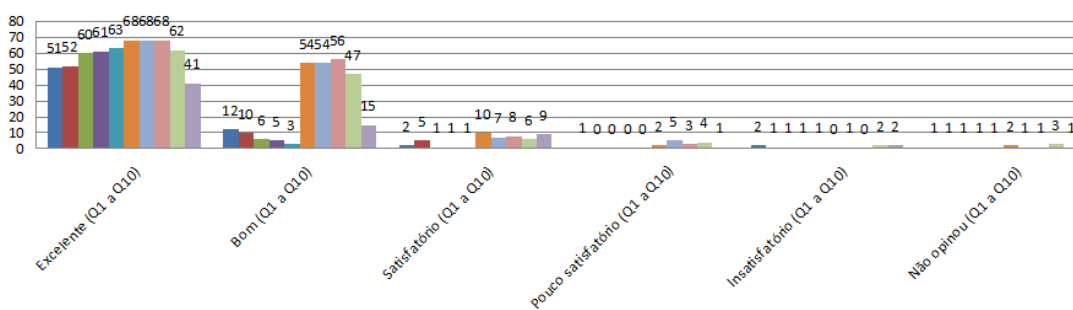
Av. dos Estados, 5001 · Bairro Santa Terezinha · Santo André – SP  
 CEP 09210-580 · Fone: (11) 4996.7983  
 gabinete.prograd@ufabc.edu.br

**História da Política Externa Brasileira**  
**NA1ESHR024-14SB**



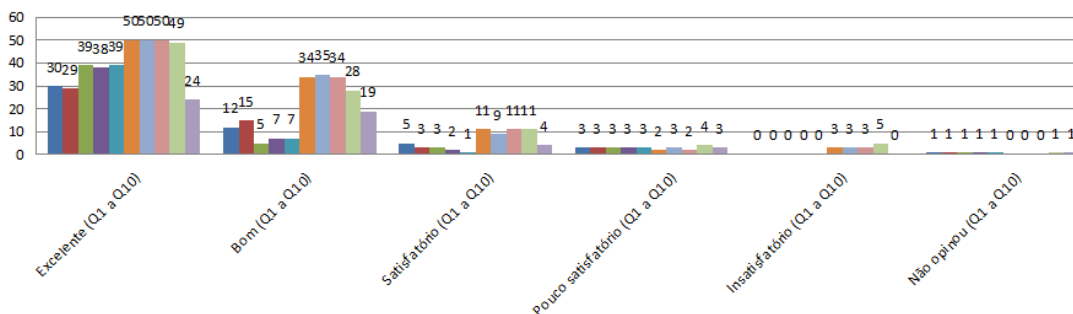
**ESHR024-14 - História da Política Externa Brasileira - NOTURNO**

**História da Política Externa Brasileira**  
**NAESHR024-14SB**



**ESHR027-14 - Trajetórias Internacionais do Continente Africano - MATUTINO**

**Trajetórias Internacionais do Continente**



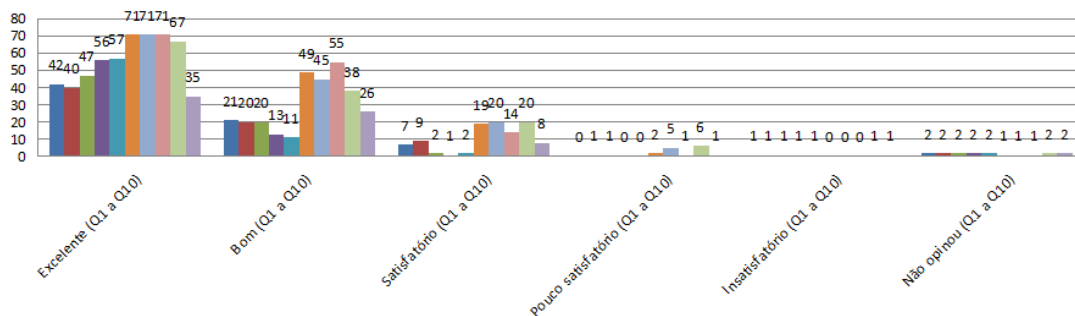
**ESHR027-14 - Trajetórias Internacionais do Continente Africano - NOTURNO**



**MINISTÉRIO DA EDUCAÇÃO**  
**Fundação Universidade Federal do ABC**  
**Pró-Reitoria de Graduação**

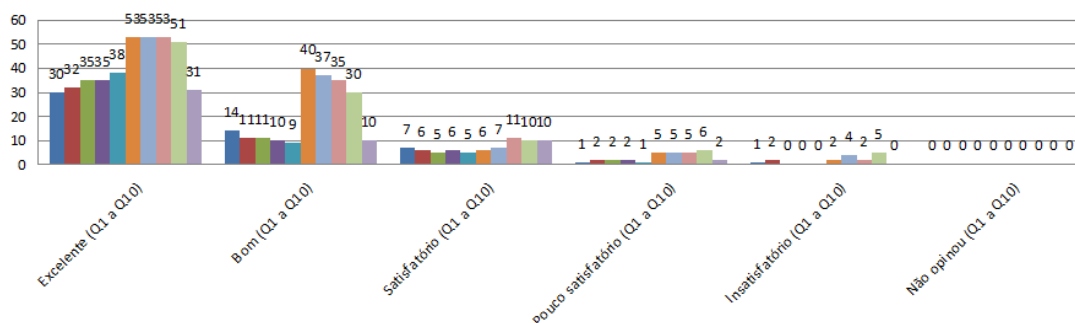
Av. dos Estados, 5001 · Bairro Santa Terezinha · Santo André – SP  
 CEP 09210-580 · Fone: (11) 4996.7983  
 gabinete.prograd@ufabc.edu.br

**Trajétórias Internacionais do Continente Africano**



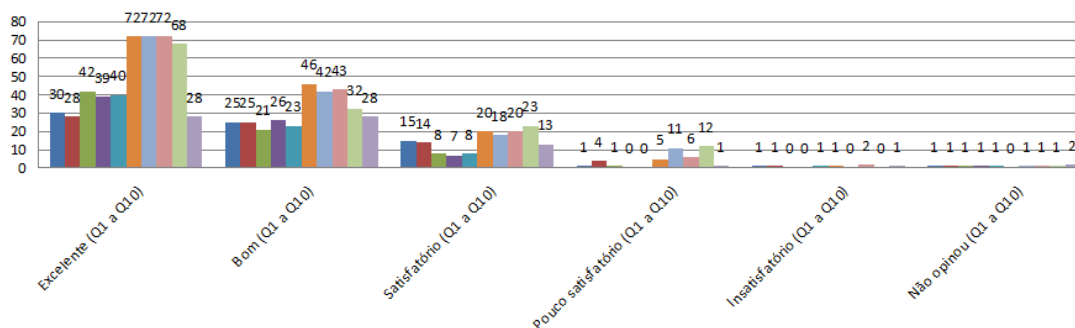
**ESZR002-13 - Cultura, Identidade e Política na América Latina - MATUTINO**

**Cultura, Identidade e Política na América Latina**



**ESZR002-13 - Cultura, Identidade e Política na América Latina - NOTURNO**

**Cultura, Identidade e Política na América Latina**



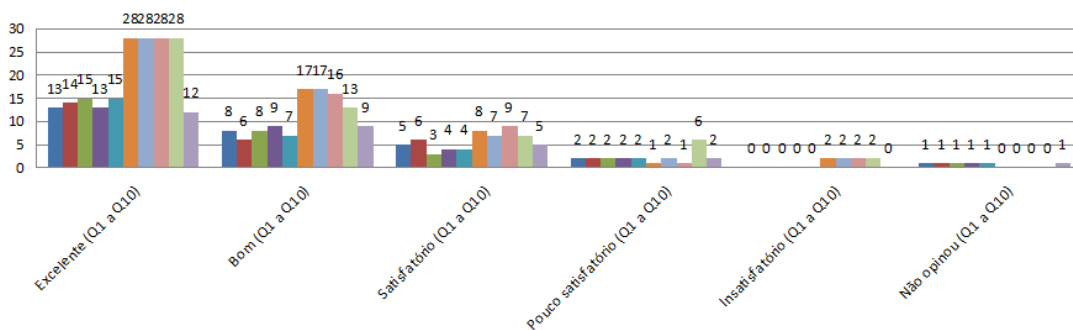
**ESZR005-13 - Dinâmica dos Investimentos Produtivos Internacionais - MATUTINO**



**MINISTÉRIO DA EDUCAÇÃO**  
**Fundação Universidade Federal do ABC**  
**Pró-Reitoria de Graduação**

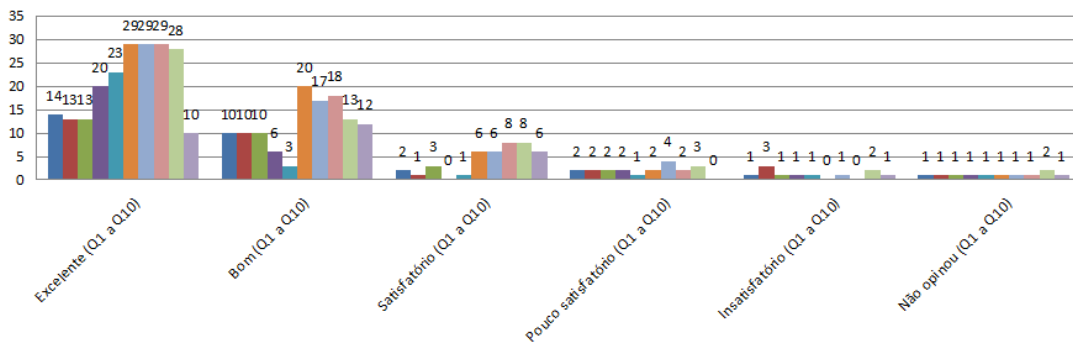
Av. dos Estados, 5001 · Bairro Santa Terezinha · Santo André – SP  
 CEP 09210-580 · Fone: (11) 4996.7983  
 gabinete.prograd@ufabc.edu.br

**Dinâmica dos Investimentos Produtivos Internacionais**



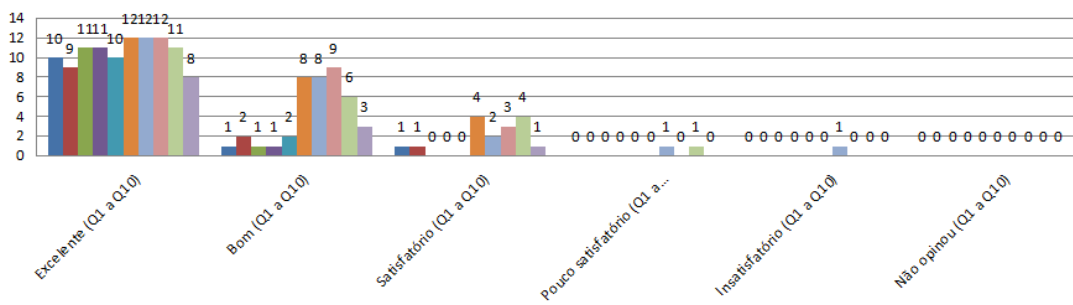
**ESZR005-13 - Dinâmica dos Investimentos Produtivos Internacionais - NOTURNO**

**Dinâmica dos Investimentos Produtivos Internacionais**



**ESZR006-13 - Dinâmica e Desafios dos Processos Migratórios - MATUTINO**

**Dinâmica e Desafios dos Processos Migratório**



**DISCIPLINAS - 3o QUADRIMESTRE DE 2018**

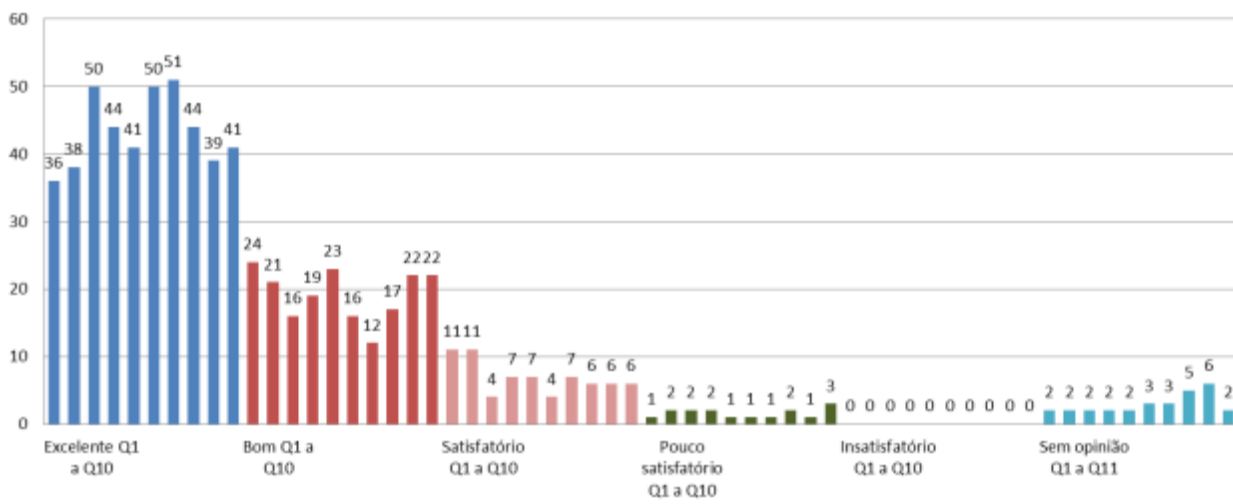
**Economia Política Internacional da Energia - Matutino**



**MINISTÉRIO DA EDUCAÇÃO**  
**Fundação Universidade Federal do ABC**  
**Pró-Reitoria de Graduação**

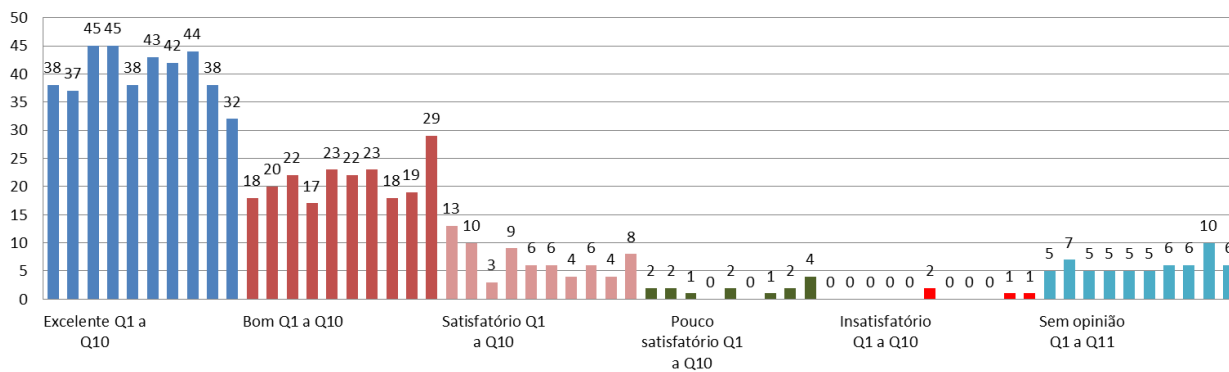
Av. dos Estados, 5001 · Bairro Santa Terezinha · Santo André – SP  
 CEP 09210-580 · Fone: (11) 4996.7983  
 gabinete.prograd@ufabc.edu.br

**Economia Política Internacional da Energia**



**Economia Política Internacional da Energia - NOTURNO**

**Economia Política Internacional da Energia**



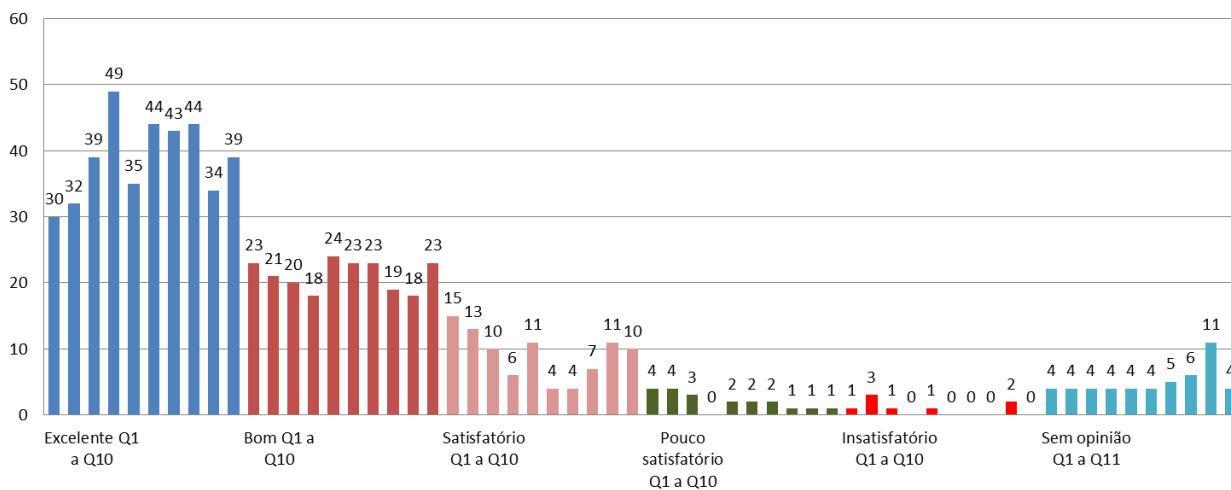
**Formação Histórica da America Latina - Matutino**



**MINISTÉRIO DA EDUCAÇÃO**  
**Fundação Universidade Federal do ABC**  
**Pró-Reitoria de Graduação**

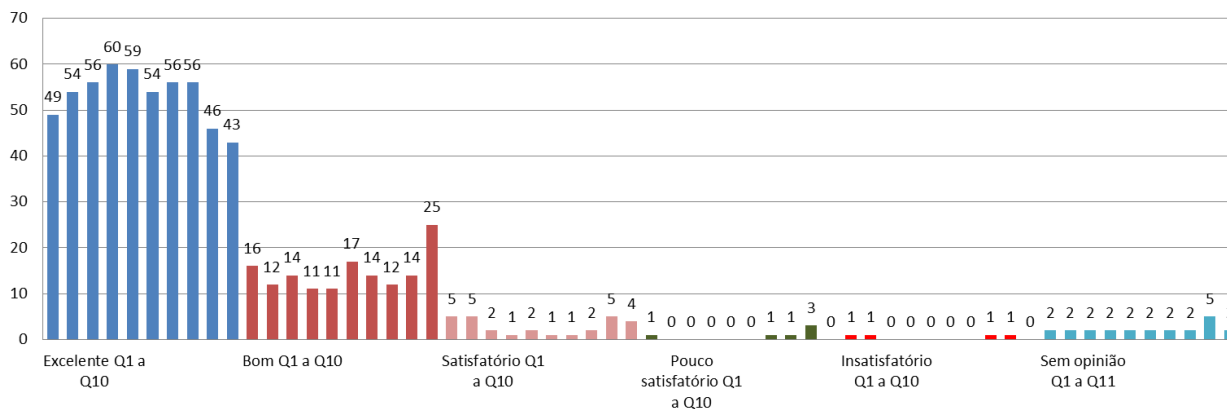
Av. dos Estados, 5001 · Bairro Santa Terezinha · Santo André – SP  
 CEP 09210-580 · Fone: (11) 4996.7983  
 gabinete.prograd@ufabc.edu.br

**Formação Histórica da America Latina**



**Formação Histórica da America Latina - NOTURNO**

**Formação Histórica da America Latina**



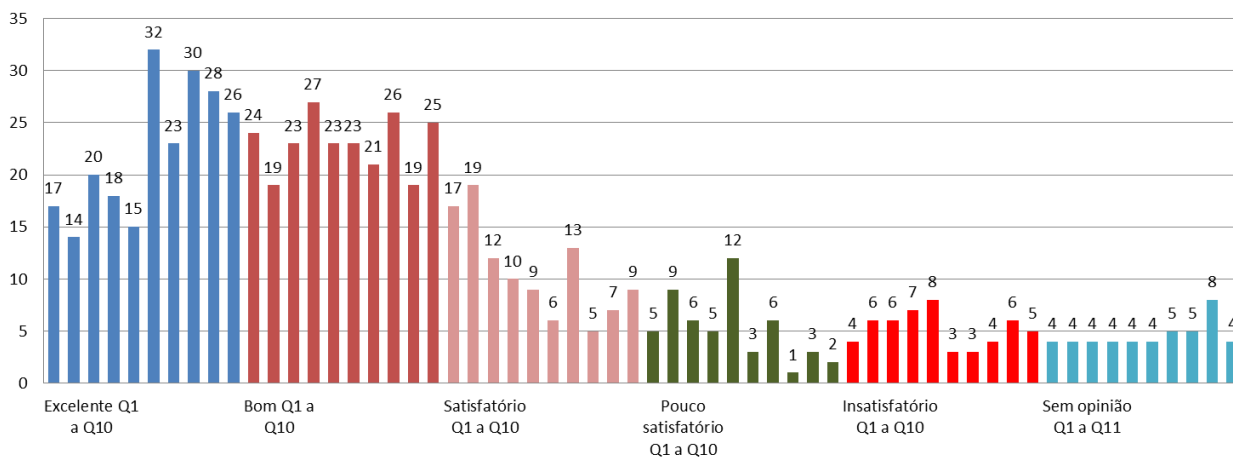
**Geografia Política - MATUTINO**



**MINISTÉRIO DA EDUCAÇÃO**  
**Fundação Universidade Federal do ABC**  
**Pró-Reitoria de Graduação**

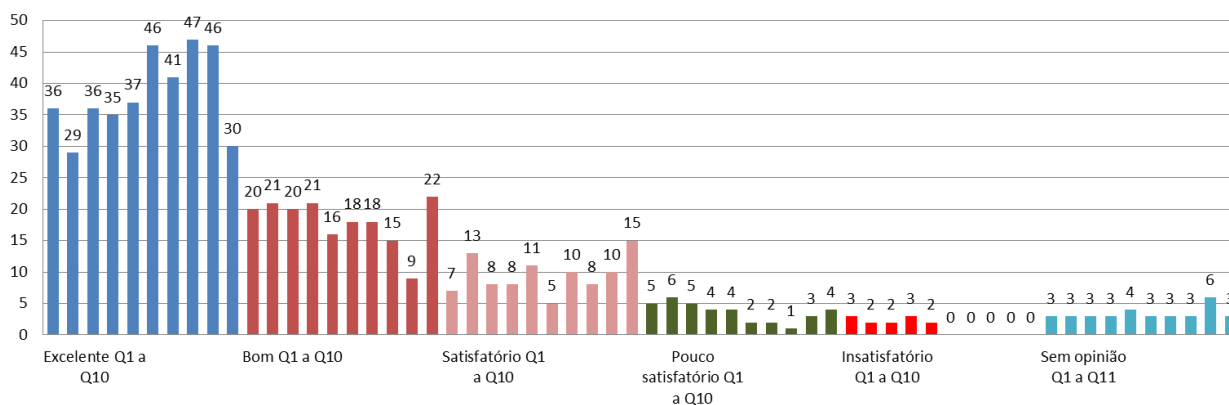
Av. dos Estados, 5001 · Bairro Santa Terezinha · Santo André – SP  
 CEP 09210-580 · Fone: (11) 4996.7983  
 gabinete.prograd@ufabc.edu.br

**Geografia Política**



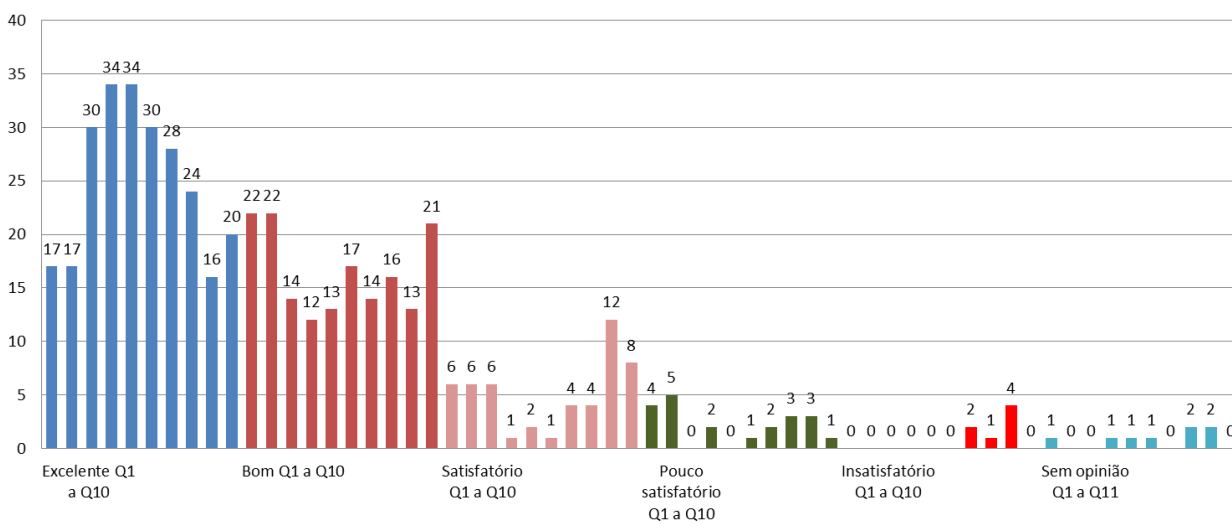
**Geografia Política - NOTURNO**

**Geografia Política**



**Globalização e os processos de Integração Regional - MATUTINO**

**Globalização e os processos de Integração Regional**

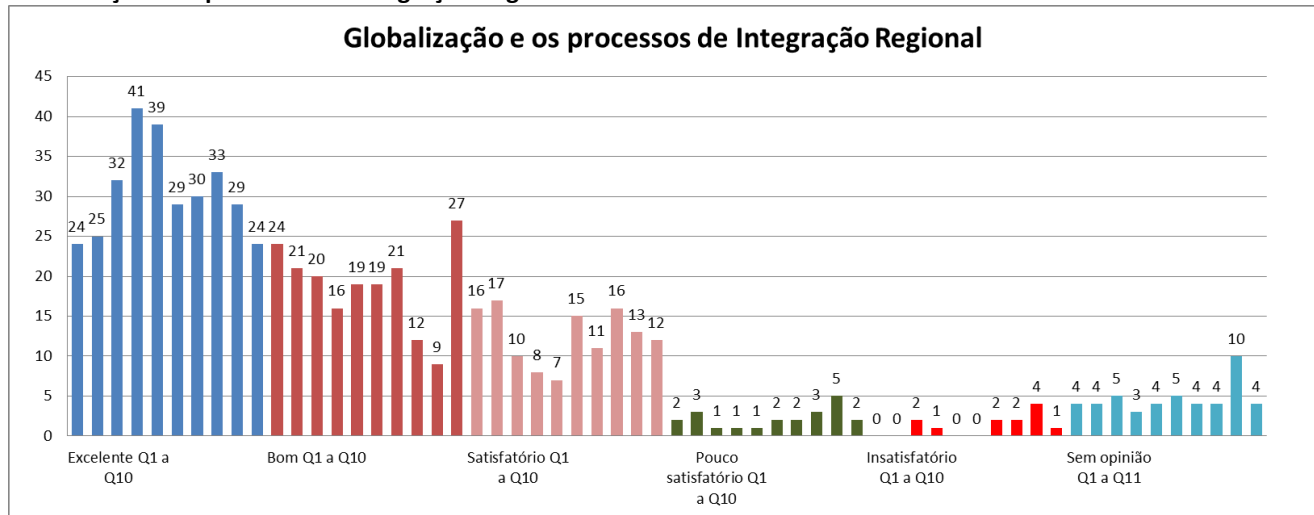




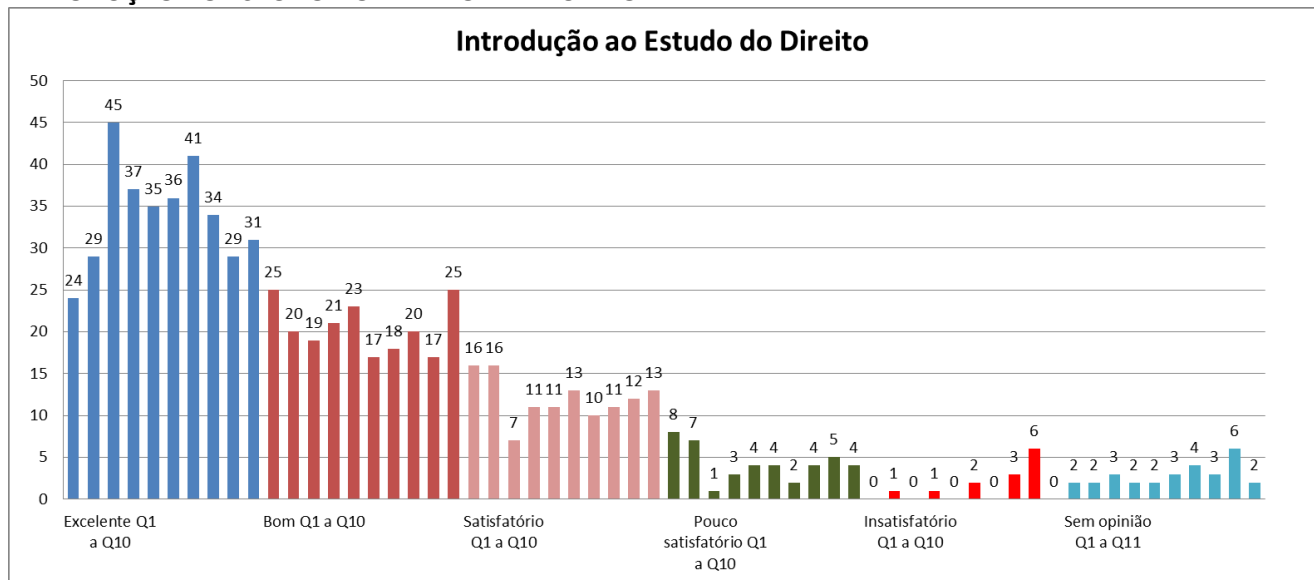
**MINISTÉRIO DA EDUCAÇÃO**  
**Fundação Universidade Federal do ABC**  
**Pró-Reitoria de Graduação**

Av. dos Estados, 5001 · Bairro Santa Terezinha · Santo André – SP  
 CEP 09210-580 · Fone: (11) 4996.7983  
 gabinete.prograd@ufabc.edu.br

**Globalização e os processos de Integração Regional - NOTURNO**



**INTRODUÇÃO AO ESTUDO DO DIREITO - MATUTINO**



**INTRODUÇÃO AO ESTUDO DO DIREITO - NOTURNO**





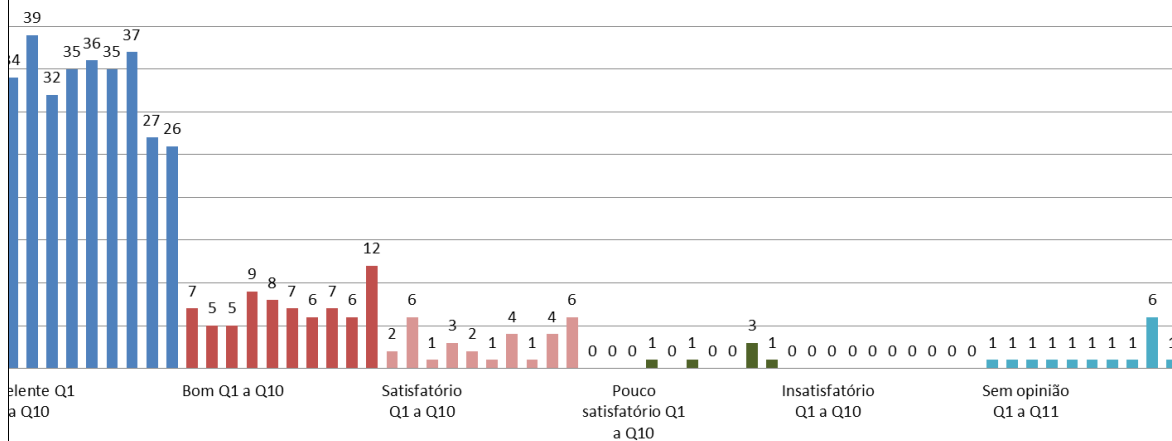


**MINISTÉRIO DA EDUCAÇÃO**  
**Fundação Universidade Federal do ABC**  
**Pró-Reitoria de Graduação**

Av. dos Estados, 5001 · Bairro Santa Terezinha · Santo André – SP  
 CEP 09210-580 · Fone: (11) 4996.7983  
 gabinete.prograd@ufabc.edu.br

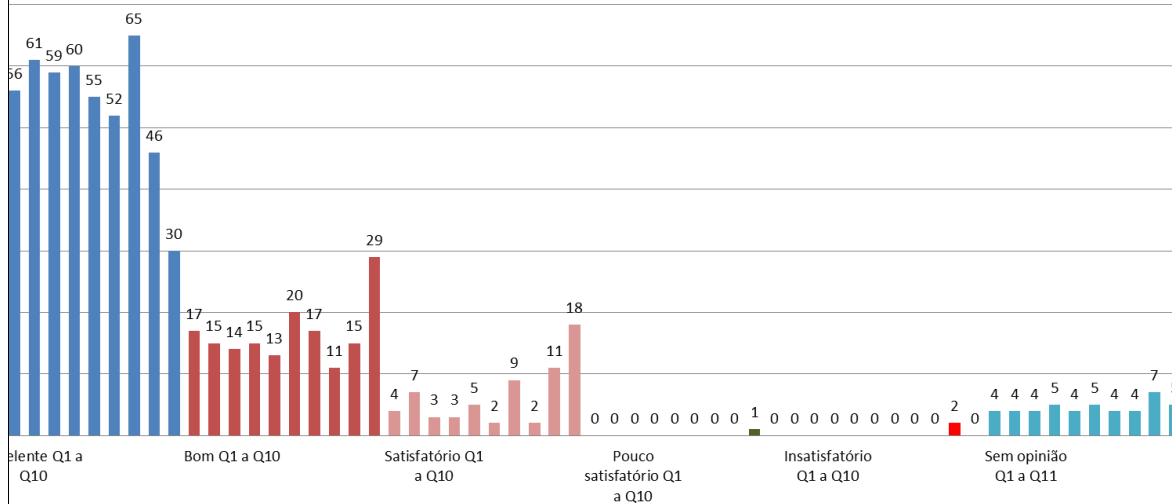
**DADE CIVIL ORGANIZADA GLOBAL - MATUTINO**

**Sociedade Civil Organizada Global**



**DADE CIVIL ORGANIZADA GLOBAL - NOTURNO**

**Sociedade Civil Organizada Global**



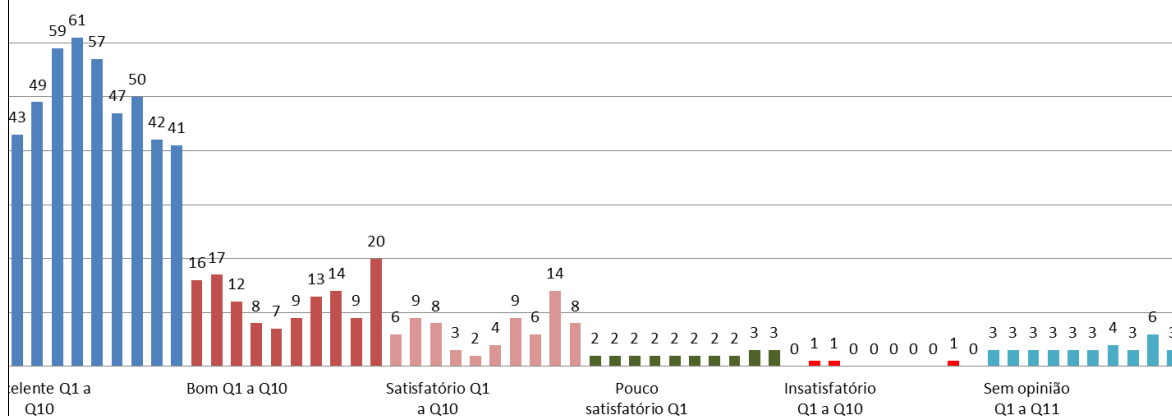
**agens Tradicionais das Relações Internacionais - MATUTINO**



**MINISTÉRIO DA EDUCAÇÃO**  
**Fundação Universidade Federal do ABC**  
**Pró-Reitoria de Graduação**

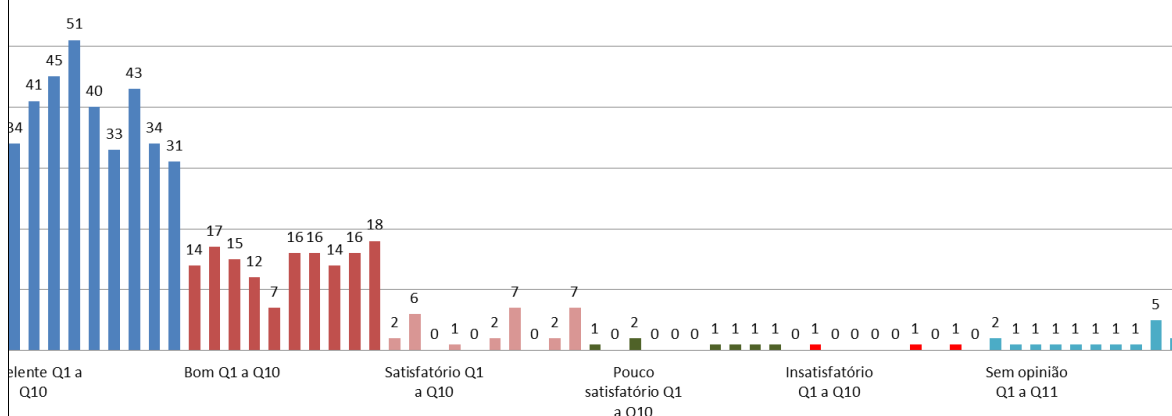
Av. dos Estados, 5001 · Bairro Santa Terezinha · Santo André – SP  
 CEP 09210-580 · Fone: (11) 4996.7983  
 gabinete.prograd@ufabc.edu.br

**Abordagens Tradicionais das Relações Internacionais**



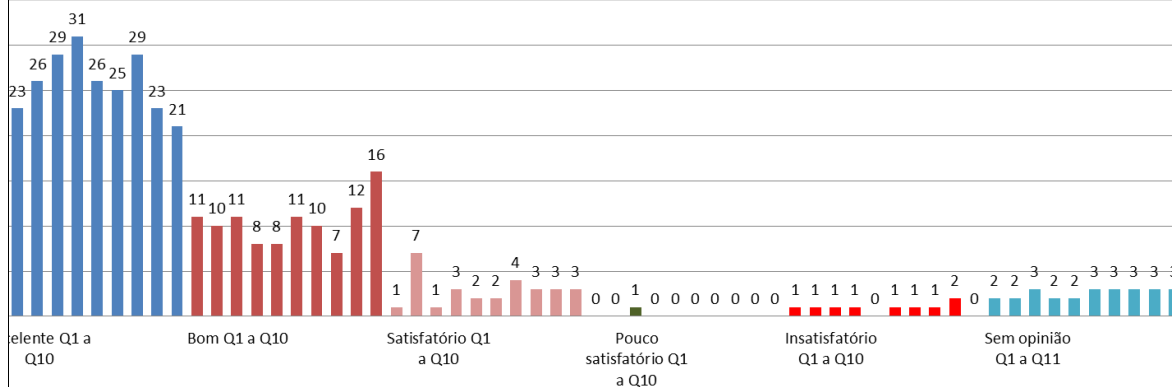
**Abordagens Tradicionais das Relações Internacionais - NOTURNO**

**Abordagens Tradicionais das Relações Internacionais**



**Externa Brasileira Contemporânea - MATUTINO**

**Política Externa Brasileira Contemporânea**



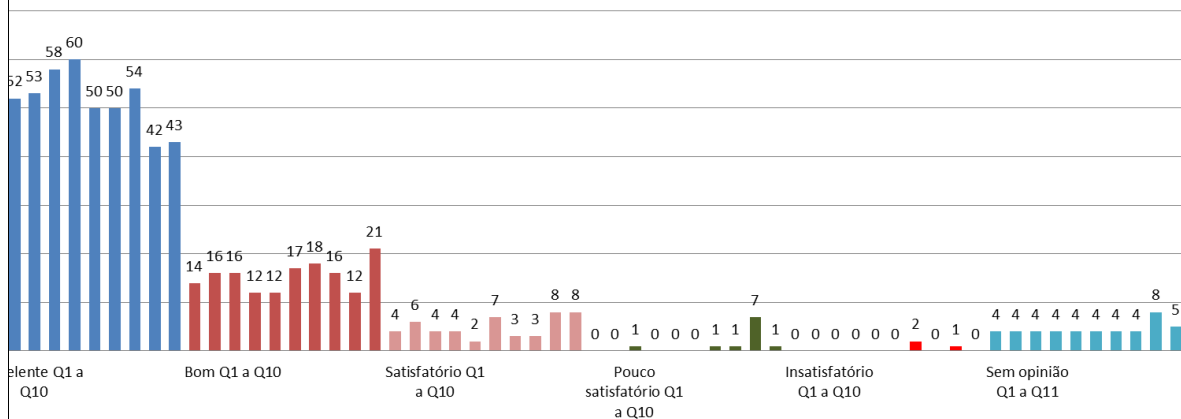
**Política Externa Brasileira Contemporânea - NOTURNO**



**MINISTÉRIO DA EDUCAÇÃO**  
**Fundação Universidade Federal do ABC**  
**Pró-Reitoria de Graduação**

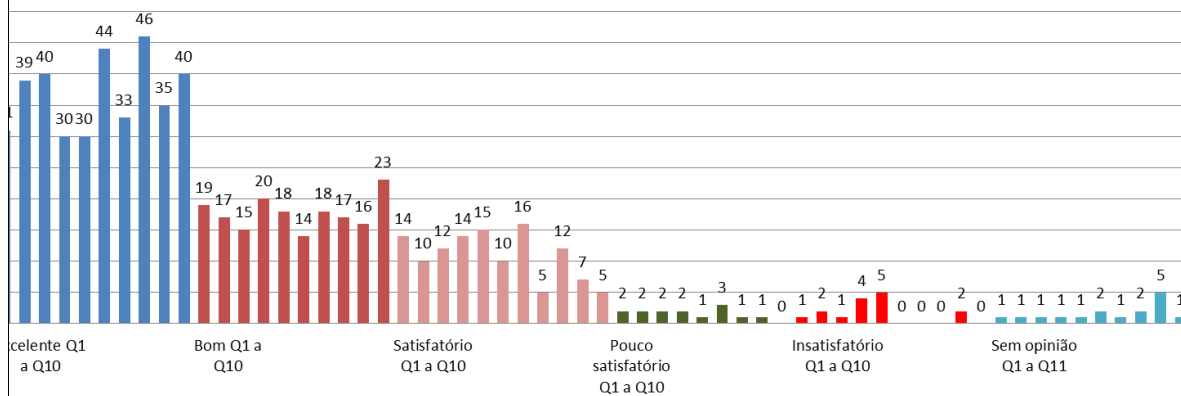
Av. dos Estados, 5001 · Bairro Santa Terezinha · Santo André – SP  
 CEP 09210-580 · Fone: (11) 4996.7983  
 gabinete.prograd@ufabc.edu.br

**Política Externa Brasileira Contemporânea**



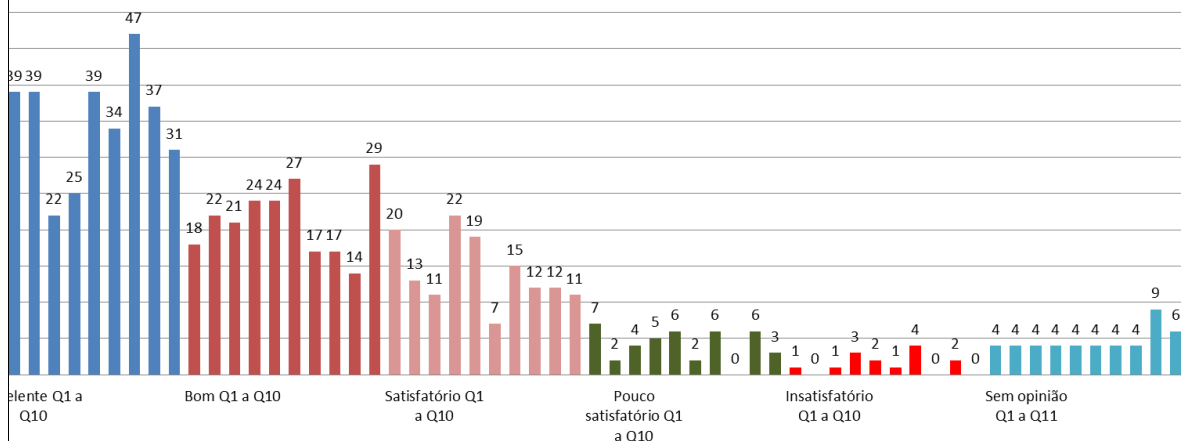
**do Terceiro Mundo - MATUTINO**

**História do Terceiro Mundo**



**do Terceiro Mundo - NOTURNO**

**História do Terceiro Mundo**



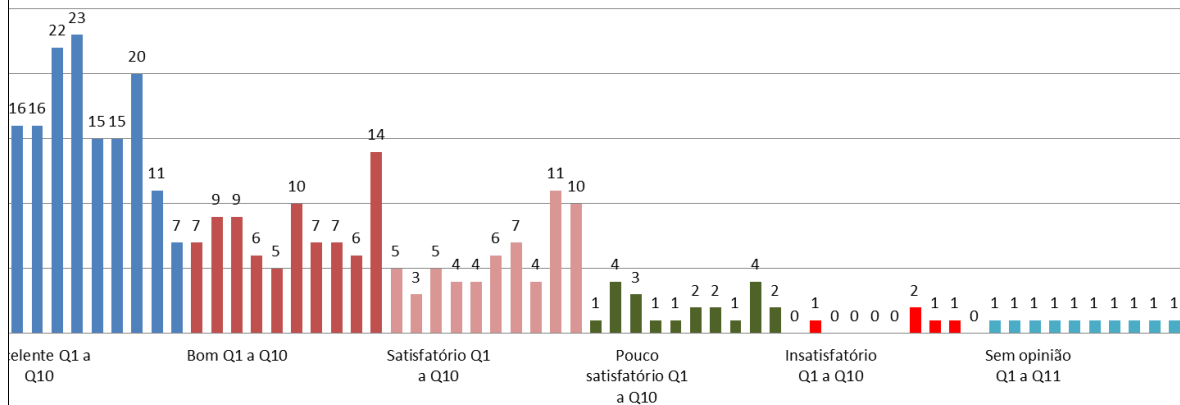
**Médio nas Relações Internacionais - MATUTINO**



**MINISTÉRIO DA EDUCAÇÃO**  
**Fundação Universidade Federal do ABC**  
**Pró-Reitoria de Graduação**

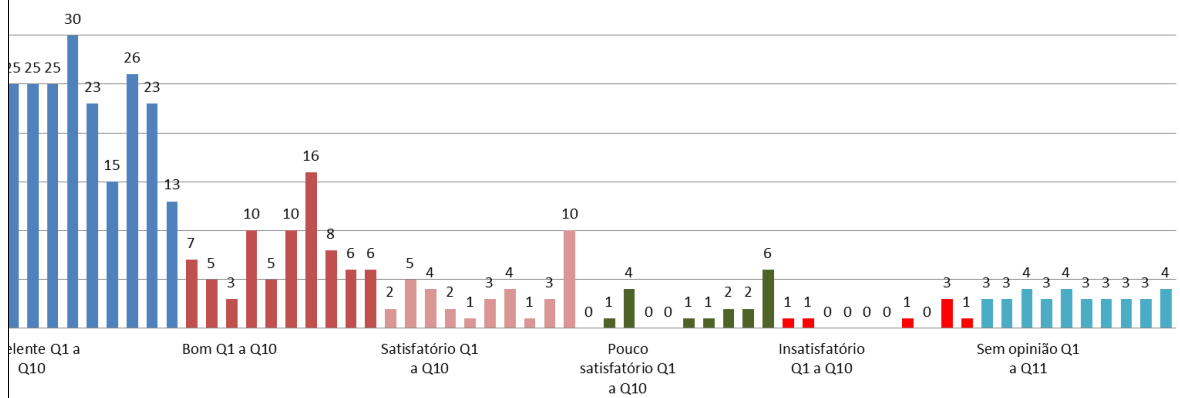
Av. dos Estados, 5001 · Bairro Santa Terezinha · Santo André – SP  
 CEP 09210-580 · Fone: (11) 4996.7983  
 gabinete.prograd@ufabc.edu.br

**Oriente Médio nas Relações Internacionais**



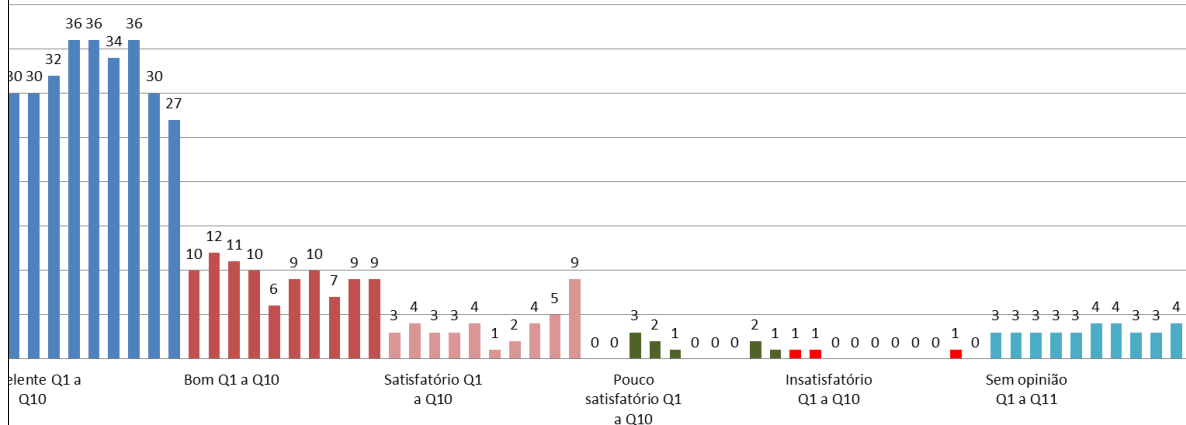
**Oriente Médio nas Relações Internacionais - NOTURNO**

**Oriente Médio nas Relações Internacionais**



**Mercosul , Unasul à Celac - MATUTINO**

**De Mercosul , Unasul à Celac**



**APRESENTAÇÃO DOS DADOS**

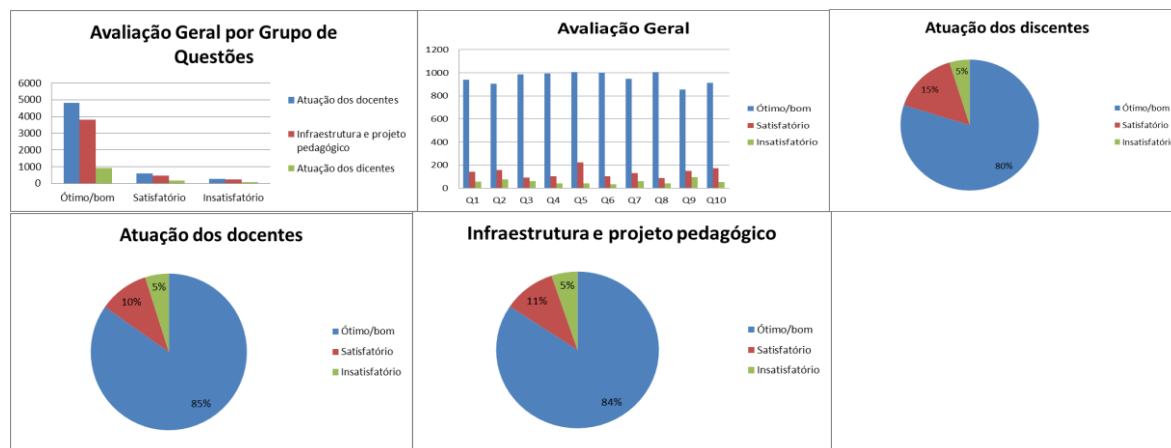


**MINISTÉRIO DA EDUCAÇÃO**  
**Fundação Universidade Federal do ABC**  
**Pró-Reitoria de Graduação**

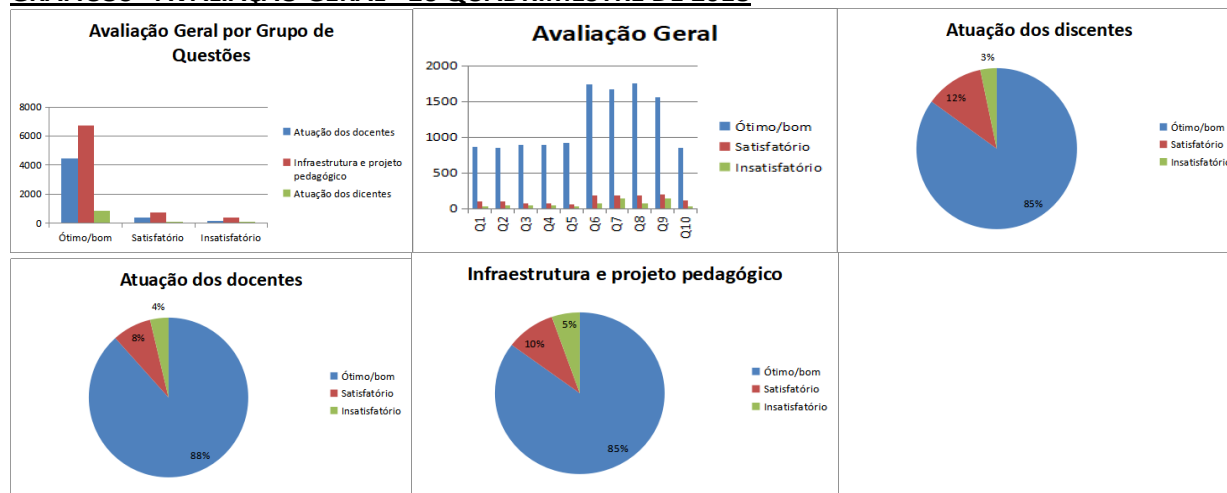
Av. dos Estados, 5001 · Bairro Santa Terezinha · Santo André – SP  
 CEP 09210-580 · Fone: (11) 4996.7983  
 gabinete.prograd@ufabc.edu.br

No total foram avaliadas 35 disciplinas, distribuídas ao longo de três quadrimestres. Nos gráficos seguintes, elas estão computadas.

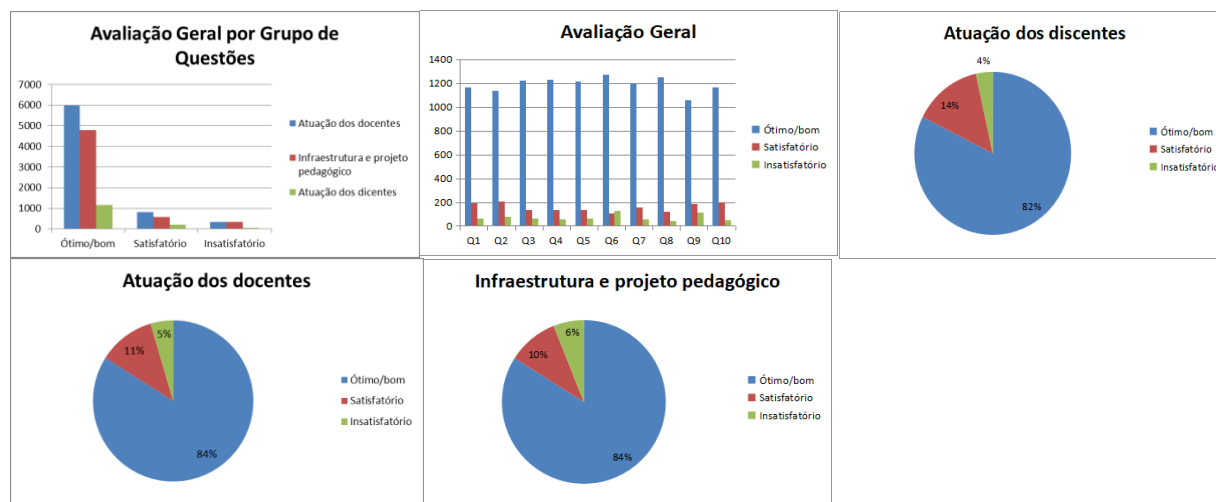
**GRÁFICOS - AVALIAÇÃO GERAL - 1o. QUADRIMESTRE - 2018**



**GRÁFICOS - AVALIAÇÃO GERAL - 2o QUADRIMESTRE DE 2018**



**GRÁFICOS - AVALIAÇÃO GERAL - 3o QUADRIMESTRE DE 2018**



**GRÁFICOS - DISCIPLINAS - NOTA MÉDIA POR QUESTÃO (Q1, Q2,...Q10) - 1o QUAD 2018**



**MINISTÉRIO DA EDUCAÇÃO**  
**Fundação Universidade Federal do ABC**  
**Pró-Reitoria de Graduação**

Av. dos Estados, 5001 · Bairro Santa Terezinha · Santo André – SP  
 CEP 09210-580 · Fone: (11) 4996.7983  
 gabinete.prograd@ufabc.edu.br

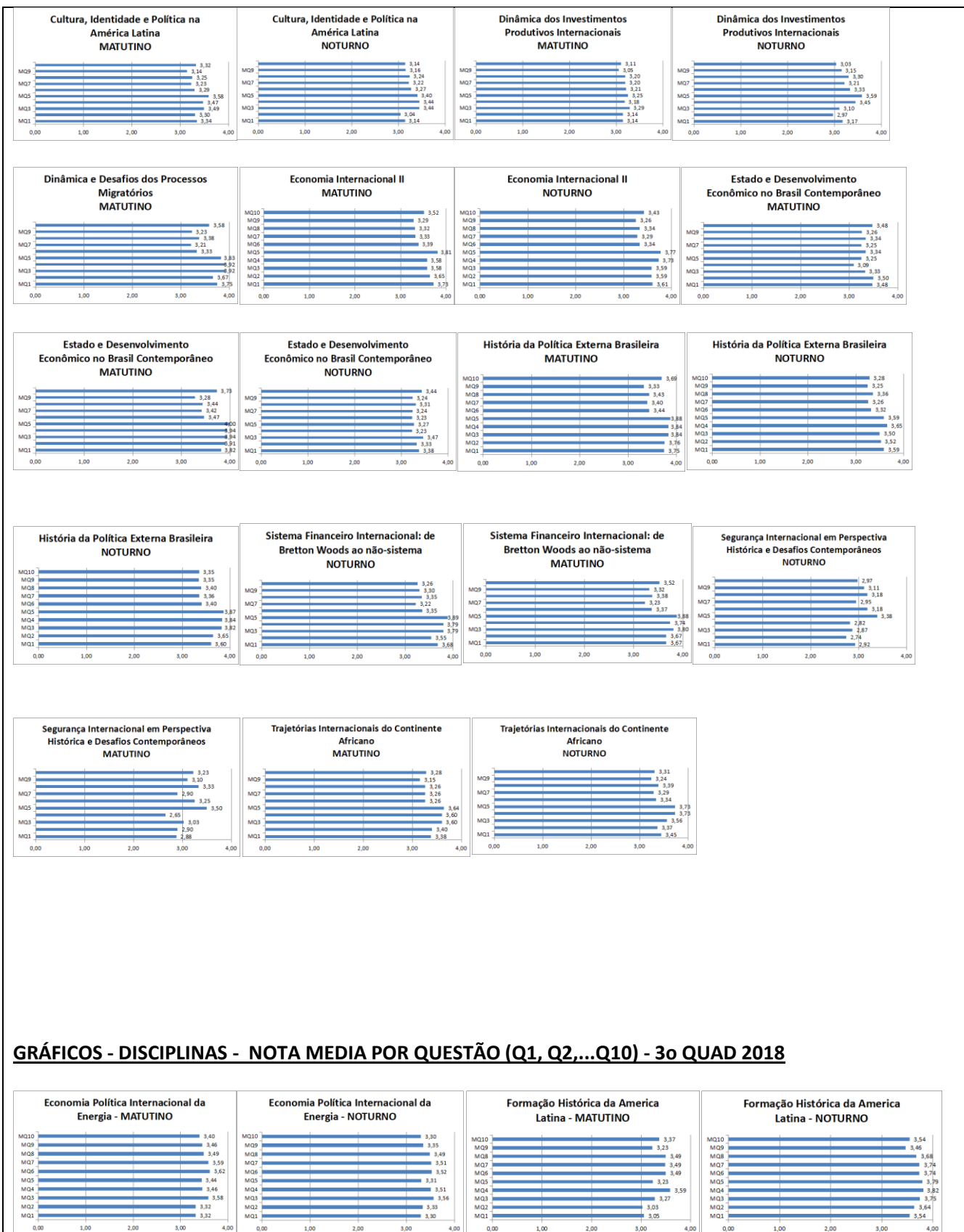


**GRAFICOS - DISCIPLINAS - NOTA MEDIA POR QUESTÃO (Q1, Q2,...Q10) - 2o QUAD 2018**



**MINISTÉRIO DA EDUCAÇÃO**  
**Fundação Universidade Federal do ABC**  
**Pró-Reitoria de Graduação**

Av. dos Estados, 5001 · Bairro Santa Terezinha · Santo André – SP  
 CEP 09210-580 · Fone: (11) 4996.7983  
 gabinete.prograd@ufabc.edu.br





**MINISTÉRIO DA EDUCAÇÃO**  
**Fundação Universidade Federal do ABC**  
**Pró-Reitoria de Graduação**

Av. dos Estados, 5001 · Bairro Santa Terezinha · Santo André – SP  
CEP 09210-580 · Fone: (11) 4996.7983  
gabinete.prograd@ufabc.edu.br



No geral o empenho dos docentes foi muito bem avaliado ao longo dos três quadrimestres. Existe uma correlação entre a avaliação da atuação dos docentes e dos demais eixos. É como se o discente tivesse se orientado por um sentimento geral ao responder todas as perguntas.

Já no caso da auto avaliação, o discente tende a avaliar muito bem o próprio desempenho. Todavia, deve-se ressaltar que isso é uma média do número de respostas. Quando se analisa individualmente esse dado *por disciplina e por período de aula* (matutino ou noturno), são constatadas variações e temos um número de respondentes avaliando para baixo o próprio desempenho. Ainda nesse





**MINISTÉRIO DA EDUCAÇÃO**  
**Fundação Universidade Federal do ABC**  
**Pró-Reitoria de Graduação**

Av. dos Estados, 5001 · Bairro Santa Terezinha · Santo André – SP  
CEP 09210-580 · Fone: (11) 4996.7983  
gabinete.prograd@ufabc.edu.br

tópico, também pode-se notar que as turmas do noturno tem uma tendência a atribuir uma menor nota do que as do período matutino, o que talvez esteja correlacionado com o número de estudantes que trabalham.

Também deve-se levar em conta o fato de que os docentes que lecionam nos períodos matutino e noturno, no mesmo dia, terminam exercendo uma jornada de trabalho de treze horas contínuas. Nesse mesmo período, os professores terminam exercendo outras atividades nos intervalos entre as aulas da manhã e as da noite: orientações, participação em comissões e grupos de estudos e tarefas de coordenação de curso ou de apoio administrativo, só para citarmos alguns exemplos. O resultado é um cansaço e uma possível queda no desempenho em sala de aula em alguns momentos.

Observando-se o quadro geral de respostas, isso implica a existência de uma correlação entre a percepção do alunado entre o empenho docente e o próprio empenho, um aspecto que tem diferença em relação ao relatório do ano passado. Porém, é necessário que seja levada em conta que podem existir diferenças dentro de certas disciplinas e, numa mesma disciplina, dentro dos períodos de aulas.

### 1.3.1. Metodologia e critérios de análise

Este relatório, elaborado pelo Núcleo Docente Estruturante, é baseado nas avaliações das disciplinas pelos discentes referentes aos três quadrimestres de 2018 e se refere unicamente às disciplinas ofertadas pelo BRI, tanto as obrigatórias como as de opção limitada. Não houve nenhuma padronização da metodologia e do escopo, além do que está estipulado na referida Resolução.

Cabe ainda ressaltar que o BRI é um curso novo - criado a partir da expansão do BC&H - com 76 vagas garantidas, das quais 38 no matutino e 38 no noturno. O número de alunos que frequentam as disciplinas ofertadas pelo curso, porém, é muito superior, tanto pela procura de discentes que seguem outra matriz sugerida quanto e, sobretudo, pelo número superior de discentes que querem se formar em Relações Internacionais. Isso gera, sem dúvida, uma sobrecarga para os docentes.

Em relação ao número de egressos, temos um total de 94 estudantes desde 2016. Desse total, tivemos um número de 46 em 2018, o ano de análise desse relatório.

Ao final de 2018, o BRI contava com 26 contratados e 2 professoras visitantes. Como temos dois docentes cedidos para a reitoria, além daqueles que estão em cargo de coordenação na pós e na graduação, na prática, o número de professores fica em 23,3. A **tabela 3** sintetiza a trajetória do BRI desde sua criação em 2011.

Ao longo do ano de 2019, está sendo feita a segunda revisão do projeto pedagógico, conforme resolução da UFABC. Ele será finalizado no corrente ano e será submetido para a aprovação das várias instâncias universitárias, devendo entrar em vigor a partir de 2020.

**Tabela 3 – Trajetória do BRI**

Evento	Data
--------	------



**MINISTÉRIO DA EDUCAÇÃO**  
**Fundação Universidade Federal do ABC**  
**Pró-Reitoria de Graduação**

Av. dos Estados, 5001 · Bairro Santa Terezinha · Santo André – SP  
CEP 09210-580 · Fone: (11) 4996.7983  
gabinete.prograd@ufabc.edu.br

Criação do curso por ato do ConsUNI	31 de outubro de 2011
Entrada primeira turma	2º quadrimestre 2012
Início oferta regular das disciplinas obrigatórias e de opção limitada	3º quadrimestre 2013
Participação no ENADE 2015 ficando em 3º lugar (de um total de 101 cursos avaliados)	Novembro 2015
Processo de reconhecimento do curso concluído com nota máxima (5)	Fevereiro 2016
Primeira turma do BRI que colou grau	6 de agosto de 2016
Primeira revisão do Projeto Pedagógico (aprovado maio 2015). Entrada nova oferta das disciplinas obrigatórias	3º quadrimestre 2016
Realização do ENADE	2018
Segunda revisão do Projeto Pedagógico - Em curso	1o/2o/3o quadrimestres de 2019.

## 2. Encaminhamentos

### 2.1. Recomendações e propostas do NDE para o curso

A partir da análise desse relatório, o NDE sugere que o colegiado do BRI incorpore os resultados obtidos da avaliação docente de 2018 nas discussões da Reforma do Projeto Pedagógico. Acreditamos que o processo de identificação de pontos fortes e fracos do curso é contínuo, de modo a incorporar as transformações aceleradas que afetam o Brasil e o mundo, e que tem impactos num curso como o Bacharelado em Relações Internacionais da UFABC.

Também recomendamos a ampla divulgação desse relatório de modo manter o corpo docente do curso informado a respeito da avaliação feita pelos estudantes em 2018.

Finalmente, recomendamos que, no quinto relatório a ser apresentado em 2022, seja feita uma análise comparativa das respostas apresentadas pelos alunos nos anos anteriores, de modo a que o curso possa identificar tendências, transformações e singularidades (eventos que aconteceram apenas uma vez) que afetaram o BRI. Essa visão “quinquenal” nos ajudaria no processo de melhoria contínua em termos pedagógicos e acadêmicos, tanto de um ponto de vista coletivo como individual.

### 2.2. Propostas de ações a serem implementadas pela coordenação de curso

O presente relatório revela que, embora seja um curso que responda, com suas disciplinas, à alta demanda por parte do corpo discente da UFABC, os professores do BRI são em geral muito bem avaliados. Entretanto, há alguns gargalos a serem observados, tal como o crescente número de alunos que defenderam TCC. Neste sentido, ao longo de 2018 foram defendidos 94 trabalhos de conclusão de curso, o que sugere que o curso precisará dar especial atenção às disciplinas que subsidiam esta etapa da formação discente. Tal situação está sendo encaminhada na programação da alocação para o ano de 2020, em curso no presente momento.

Além disso, sugere-se ampla divulgação do presente relatório para os demais membros do corpo docente de forma que o mesmo auxilie nas reflexões e no processo de reformulação do projeto pedagógico,



**MINISTÉRIO DA EDUCAÇÃO**  
**Fundação Universidade Federal do ABC**  
**Pró-Reitoria de Graduação**

Av. dos Estados, 5001 · Bairro Santa Terezinha · Santo André – SP  
CEP 09210-580 · Fone: (11) 4996.7983  
gabinete.prograd@ufabc.edu.br

o qual também já está em curso no momento da entrega deste relatório.

**2.3. Propostas de ações a serem implementadas pela coordenação de disciplina, quando aplicável**

Não cabível

**3. Apontamentos e sugestões para os instrumentos de avaliação de disciplinas e cursos da UFABC**

Em relação ao Relatório apresentado em 2018, observamos que houve um avanço na questão da padronização. A existência de um formulário, por parte da UFABC, permite organizar melhor a avaliação. Houve uma simplificação dos processos de confecção do relatório final.

Essa melhor organização permite uma melhor exposição da análise dos dados fornecidos pela universidade (e relativos, principalmente, a avaliação do corpo docente). Ao mesmo tempo, há a possibilidade de incorporarmos no texto final do relatório, de maneira direta, alguns processos de transformação do Bacharelado em Relações Internacionais que estão em curso, em especial a reforma do projeto pedagógico, conforme exigido pela resolução Número(XXXX).

A Prograd nos forneceu planilhas referentes aos primeiro e terceiro quadrimestres de 2018, e tabelas em PDF correspondente ao segundo quadrimestre desse ano. Ambos continham as avaliações feitas pelos alunos de todas as disciplinas que foram ofertadas, que nos permitiu uma melhor visão de conjunto sobre o atual funcionamento do curso de Relações Internacionais. Tais avaliações responderam a um conjunto de perguntas elaboradas para esse fim de avaliação (ver Tabela 1). Nós recebemos esse material em julho, mas foi necessário procedermos a uma limpeza de dados e a elaboração de gráficos de modo a termos uma melhor visualização das disciplinas e docentes específicos do BRI - isso no caso das planilhas em Excel.

Em contato com a Prograd, na segunda semana de agosto, solicitamos uma planilha em Excel de *todos os quadrimestres*, no que fomos prontamente atendidos. Também vale a pena ressaltar que as planilhas elaboradas dessa vez estavam organizadas de acordo com as nossas necessidades, e se tratavam exclusivamente de disciplinas e professores do BRI. Como já havíamos trabalhado com as planilhas em Excel de 2018.1 e 2018.3, produzimos os gráficos restantes e 2018.2.

Nesse sentido, sugerimos fortemente que o mesmo tipo de planilha, feita exclusivamente sobre as disciplinas do curso de Relações Internacionais, não sejam fornecida durante o primeiro quadrimestre do ano letivo, de modo a tornar mais rápida a produção do relatório e a sua avaliação pelos membros do NDE.